

# あせみち



3

特集

## 女性部活動をご紹介します

園芸ノート ⑥ ⑦

ズッキーニ・長ネギ

情報ステーション ⑩ ⑪

JA津安芸 定期積金 おでかけ倶楽部

令和3年度新規採用職員募集要項

法律税務相談 ⑫

インターネット上で取得した  
画像の利用と著作権





新たな趣味やお友達の輪を広げてイキイキした生活を♪

# 女性部活動をご紹介します

## 本部・支部活動について

女性部活動は、本部活動と支部活動で構成されています。営農センターから各活動の案内がありましたら、ご自由にご参加ください。

## 女性部とは

食・農・くらしを基軸とした地域に根ざした魅力的な活動を実践し、新たな活動を積極的に内外に発信している組織です。  
また、参加しやすい雰囲気作りや魅力的な催しを企画することで仲間を増やし、組織の育成・活性化に取り組んでいます。

(令和元年度総部員数 515人)

## 本部活動



## 地域貢献活動

清掃活動



エコキャップ回収活動



## 部員の声

気になった活動だけの参加でもいいので気軽に楽しめます。



## 支部活動

河芸

料理教室



芸濃

多肉植物deリース



美里

しめ縄作り



安濃

ハーバリウム作り



津北部

飾り巻き寿司作り



津中央

ミニ運動会



津南部

苔玉作り



部員の声



友人に誘ってもらって  
今年度から部員になりました。  
元気な人が多くて、  
一緒にいるだけで自分も明るい  
気持ちになります。

## 令和2年度 JA津安芸女性部会員募集

(令和2年4月1日~令和3年3月31日)

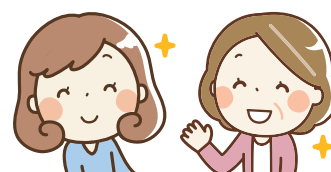
JA津安芸管内にお住まいで、この会の主旨に賛同していただける女性なら、  
年会費 500 円でどなたでも参加していただけます。

入会希望の方は、最寄りの営農センターまでお問い合わせください。

(昨年度会員は届いた用紙と印鑑をご持参ください)

期間途中からでも大歓迎です。

いつでもご参加お待ちしております。



お問い合わせは、各営農センターまたは営農振興課 TEL:059-229-3502 まで



## 生産資材自己引取り で農家所得の増大 営農センター

1月下旬から2月下旬にかけて、各営農センターで「令和2年用年間特約肥料農家引取り」を行い、たくさんの方々が予約した肥料の引き取りに訪れ、営農担当職員が品目や数量を確認しながら車の荷台に積み込みました。

当JAでは、予約注文をしていたことにより肥料・農薬を通常よりもお求めやすい価格で提供することに加えて、自らJAまで引き取りに来ていただく「自己引取り」を選択していただくことで更に値引きを行い、水稲栽培にかかるコストを抑えることを目的に取り組んでいます。



▲荷台に資材を積み込む営農担当職員

## 手作り豆腐作りを指導 女性部 出前講座

1月27日、女性部は津市立雲出小学校3年生の児童34人を対象に地元産大豆を使った「豆腐作り出前講座」を行いました。

児童は、大豆をミキサーにかけて、こし袋に入れてしぼり、できた豆乳にがりを加えて豆腐を完成させました。

途中には難しい工程もありましたが、部員からの注意点をきちんと守り、みんなで協力しておいしい豆腐が出来上がりました。

児童は「味が濃くておいしい」「大豆が豆腐になる仕組みがわかって嬉しかった」などと手作りの豆腐に感動し、笑顔で話しました。出前講座は、食に興味を持ち、育を目的として実施しています。

大切さを学んでもらう食農教育



▲一晩水につけて膨らんだ大豆に驚く児童



▲豆乳を鍋にかける様子



▲部員からの説明を受ける児童

## 津市チームをJAが 激励 第13回美し国三重市町対抗駅伝

2月16日に開催された「第13回美し国三重市町対抗駅伝」を前に、津市役所で津市チームの出場報告会が行われ、当JAの落合代表理事理事長が出席しました。

当JAからは津市チームに伊勢茶とスポーツドリンクそれぞれ48本を贈呈し、「優勝めざして頑張ってください」と激励しました。



▲津市チームに激励品を贈る  
当JA落合代表理事(右)とJA三重中央植村常務(左)



## 窓口対応力を競う 金融

2月1日、本店で「令和元年度窓口セールスロールプレイング大会」を開催しました。支店別に9チームが出場し、日頃身に付けた商品提案力やコミュニケーション力などの接客スキルを競いました。

どの支店も素晴らしい窓口対応で、審査の結果、津北支店が優勝に輝きました。窓口担当を務めた津北支店高野尾店のお陰で優勝することが出来ました。今後、窓口での対応にいかしたい」と話しました。

大会の結果は以下の通りです。

- 優勝 津北支店
  - 準優勝 河芸中央支店
  - 3位 津中央支店
- 手作りポスター賞の結果は以下の通りです。
- 最優秀賞 河芸中央支店
  - 優秀賞 津中央支店
  - 津北支店



▲手作りポスター 最優秀賞  
河芸中央支店のポスター



▲優勝した津北支店

## 検査技術の向上をめざして 農産物鑑定大会

1月17日、農産物検査の信頼性確保と農産物の鑑定技術の向上をめざして「第6回J.A.津安芸農産物鑑定大会」を本店で開催しました。

大会では、米・麦・大豆など主要品目50点を鑑定し、品種等級などの検査技術を競いました。総合得点上位5人は2月7日にJ.A.三重ビルで開かれた「みえJ.A.農産物鑑定大会」に出場し、団体の部で3位となりました。出場した職員は「次回は優勝できるように、鑑定技術を磨き、より一層の検査信頼性の向上に努めます」と意気込みました。



▲試料をひとつずつ鑑定する検査員

## NHK「旬食!みえ」で 当J.A.の「長ネギ」が紹介されました 企画広報課

1月22日、NHK津放送局の番組「ちょこっと!みえ」内のコーナー「旬食!みえ」で、当J.A.の特産品「長ネギ(白ネギ)」を使ったレシピが紹介されました。

三重調理専門学校監修の「長ネギの肉巻き」と「長ネギのポタージュ」を番組内で調理していただきました。詳しい作り方はNHK津放送局ホームページ内「アナ・キヤス日記」に掲載されていますので、ぜひご覧ください。

### NHK「ちょこっと!みえ」

放映日時：毎週月～金曜日  
11:50～12:00

NHK津放送局ホームページ：  
<https://www.nhk.or.jp/tsu/>



▲NHK津放送局ホームページより抜粋





ズッキーニは果形からキュウリの仲間  
と思う人が多いです。同じウリ科である  
ことは間違いありませんが、キュウリは  
キュウリ属、ズッキーニはカボチャ属で  
カボチャの仲間です。  
カボチャには東洋種、西洋種、ペポ種  
などがあります。東洋種は日本カボチャ  
ともいわれ、粘質でねっとりしています。  
西洋種は栗カボチャともいわれ、粉質で  
ほくほくしています。現在流通している  
カボチャのほとんどは西洋種です。  
ズッキーニはペポ種に属し、同種には  
金糸瓜(そうめんカボチャ)、ハロウイー  
ンカボチャ、おもちカボチャ、飼料用  
カボチャなどがあります。食用になるも  
のは淡泊な味が多いです。  
日当たりが良ければベランダでも栽培

ズッキーニ(ウリ科カボチャ属)

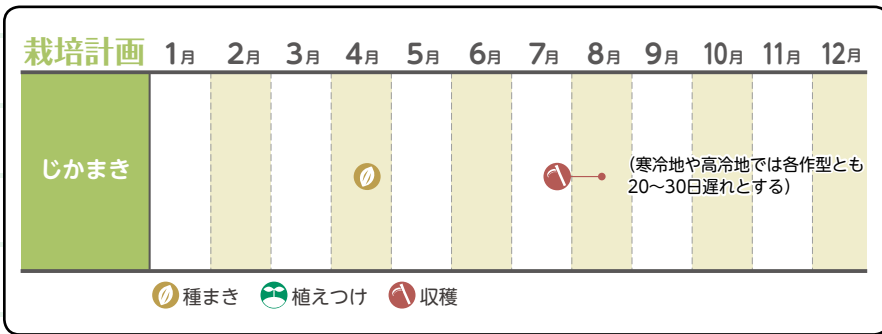
できます。苗の購入や育苗する方法もあ  
りますが、地温が15度以上になればじか  
まきが簡単です。

10号(30cm)以上の鉢に市販の培養土  
を入れ、中央に種を3粒まき、厚さ1cm  
の覆土をします。水やりは朝方にし、夕  
方に土の表面が乾く程度にします。本葉  
1枚の頃子葉の形の良い物を残して2本  
立ちにし、本葉3枚のときに1本立ちに  
します。追肥は1週間に1度、1000  
倍の液肥を施します。

ズッキーニは葉が大きく風に振り回さ  
れやすいので、短い支柱を交差して株を  
固定します。キュウリと同じく単為結果  
性(受精しなくても子房が肥大して果実  
ができる性質)が高く、人工授粉しなく  
てもよく着果します。葉に白い斑が入る  
品種が多いので、病気のうどんこ病と間  
違えないでください。

開花後4~5日、長さ約20cmの幼果を  
収穫します。取り遅れるとすぐに大きく  
なり過ぎるので、葉に隠れている果実を  
見逃さないようにします。

ズッキーニは癖がないのでいろいろな  
料理に利用できます。ソーテーや肉詰めな  
ど油との相性も良いです。



摘心・摘果・剪定

小さい苗の状態です実をつけてしま  
うと、苗が体力を消耗してしまい生  
長に遅れが出てしまうので、最初に  
咲いた花(一番花)は必ず取り除き  
ましょう。これを摘心といいます。  
もし、一番花に気付かず花が実にな  
ってしまっても、最初になった実  
(一番果)を、大きくなる前に取り除  
けば大丈夫です。これを摘果とい  
います。また、収穫する実から下3節  
より下部にある葉を全て剪定して風  
通しを良くすると、病害虫対策にな  
り、株の生育を促すことができます。

支柱

ズッキーニは茎が大きく伸びる性  
質があるため、実の重さや強風で折  
れてしまわないように、支柱を立て  
て支えてあげましょう。太く長い支  
柱を立てるのがポイントです。株の  
近くに支柱を立て、茎と支柱を8の  
字で結んでいきます。ズッキーニは  
葉が多くて結ぶのが大変なので、数  
枚の葉を重ねて支柱と結びつけ、生  
長に合わせて結び目ごと上に引っ張  
り上げるようにしてください。

アブラムシ

茎葉や新芽に寄生して栄養を吸い  
取り、株を弱らせてしまう害虫です。  
湿度が高いと発生しやすいので、風  
通しの良い環境作りを心掛けてくだ  
さい。見つけた時は、早めに薬剤を散  
布して駆除するようにしましょう。

JAグリーン  
津店が教える!  
ズッキーニ栽培の  
ポイント!

JAグリーン津店  
グリーンアドバイザー認定  
城博一





# 長ネギ (ユリ科ネギ属)

ネギの原産地は中国西部といわれ、中国では2000年以上の歴史があり、日本でも最も古い野菜の一つです。特有の臭気はアリシンで、食欲を増進させる働きがあります。長ネギ(根深ネギ)は土寄せして根元に近い部分を30cm以上に軟白します。

**【栽培時期】** 春彼岸ころに種をまき、夏に植え付け、晩秋から冬に収穫する春まき栽培が一般的です。

**【苗作り】** 苗床となる場所に前もって、1平方m当たり苦土石灰100gを散布して耕しておきます。次に、畝間70~80cmとして、

くわ幅の浅い溝を作り、ここに溝1m当たり化成肥料(N:P:K) 10:10:10% 100gと堆肥1kgを施し、溝の土とよく混ぜておきます(図1)。

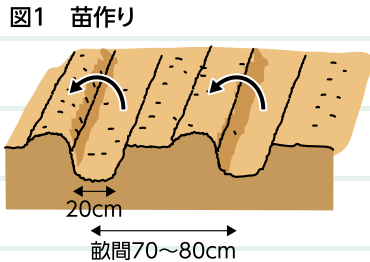


図1 苗作り

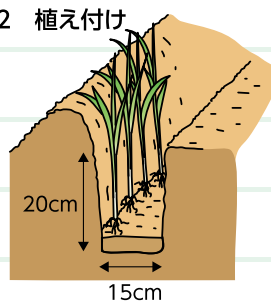
種は溝の全面に1~2cm間隔になるようにはらまきし、覆土は1cm程度にします。芽が出そろったら込み合う部分を間引き、1カ月ごとに溝1m当たり化成肥料20~30gを追肥します。30~40cmくらいに育ったら、苗の完成です。

**【植え付け】** 春まきでは6~7月が植え付け

時期です。耕した直後では植え溝が崩れるので、平らにならした後、しばらくして溝を掘ります。畝間は90~100cm、溝は幅15cm、深さ20cmに掘り下げます。苗は5cm間隔に溝に並べて立て、根元に少し土を掛け、その上にわらや腐葉土を5~10cmの厚さに入れます。このときには化成肥料は与えません

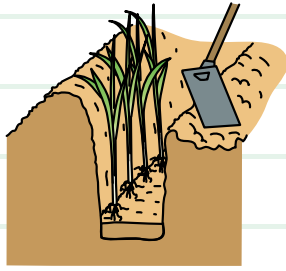
(図2)。

図2 植え付け



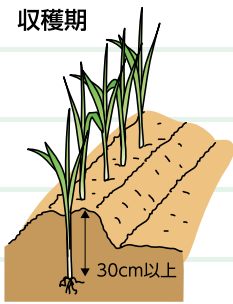
**【追肥・土寄せ】** 植え付け1カ月目から1カ月ごとに3~4回畝1m当たり化成肥料を50gまいて土寄せし、軟白部の長さ30cmを目標にします(図3)。

図3 追肥・土寄せ



**【収穫】** 最後の土寄せ後1カ月程度で収穫できます(図4)。

図4 収穫期



※関東南部以西の平たん地を基準に記事を作成しています。



## 長ネギ

### 栽培のポイント

#### ●肥料

育苗の期間にリン酸(花や実を育てる成分)を効かせると効果的です。十分な量のリン酸が含まれているネギ専用の培養土を使用すると失敗が少なくなると思います。追肥は土寄せのタイミングで行います。肥料切れが起きないように注意が必要です。が、過多になると弱々しく育って病気が発生しやすくなるので与えすぎにも気を付けてください。

#### ●土選びのポイント

ネギは深植えする野菜で、土の性質が生育や収穫の量に大きく影響します。より品質よく育てるためには、水はけ・通気性・保水性の良い土を選びましょう。また、土寄せをした時に土崩れしにくいように、軟らかすぎない土であることも重要です。

#### ●土寄せ

土寄せする土に前もって追肥する肥料を入れてしばらく置いてから土寄せするようにしましょう。通常の土寄せは、葉身の分岐点の少し下辺りまで土を寄せていきますが、最後の土寄せの時だけは、分岐点の5~10cmくらい上まで土を寄せて軟白部分が太陽の光に当たらないようにします。そうすることで、収穫時には白くて長い綺麗な長ネギに仕上がります。

### 栽培計画

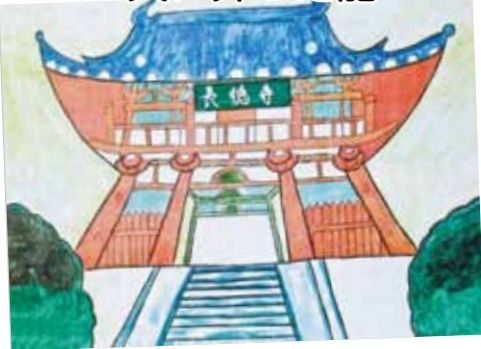






ミー・ユ博士が津安芸管内の偉人や豆知識などを紹介するよ！  
今回は**芸濃町の伝説**について

天に昇った龍 その②



(あぜみちの月号からの続き)

**そ**れからうちゅうもの、娘さんは朝のよから本堂や境内の掃除をして、仏さまのお花や水をとりにかえ、毎日まいにちお勤めをしたんや。

**そ**うして百日月がやってきた。「よおやった、今日が最後の日じゃ。一生懸命お参りしたなあ。明日はいよいよ天に帰れるぞ」

和尚さま、ありがとうございまして。何もお返しはできませんが、私の鱗と桜の種をお受け取りください。

もしも、この村に何日も雨が降らず、日照りが続いて困った時には、この鱗を持って錫杖ヶ岳の頂上で、天に向かって『雨たもれ、雨たもれ』と叫んでください。私がきくと雨を降らせましょう」

**そ**んな言葉を残して、娘さんの姿は消えてしまった。

**そ**の日の夕方や、急に真っ黒い雲が空一面をおおたかと思たら、大きな雷が鳴って、大粒の雨がザーザー降ってきた。その雷の鳴りびびく雨の中を、口から火い吹き

ながら大きな龍がゆっくり、ゆっくり天に昇っていったんや。雷の音に混じって、龍のものがすごく大きな鳴き声が河内の山々にこだまして、その勢いで錫杖ヶ岳のてっぺんの土が吹っ飛んでしまった。それ以来やな、錫杖のてっぺんは岩だらけやぞ。

**そ**んなことがあって、何年もたつてからや。

**何**十日も日照りが続いて、田んぼの水がのうなり、稲が枯れはじめた。あたりの村々では川の水の取りあいをはじめたって、けんかも起きだしたんや。和尚さんは「そやー」と思い出し、村のみんなに呼びかけた。  
「龍の鱗もって、錫杖ヶ岳に登って雨乞いをするんじやー！」

**和**尚さんを先頭に、大勢の村人がカラカラに乾いた山道を登って、錫杖ヶ岳のてっぺんで、天に向かってお祈りし、  
「雨たもれー雨たもれー！」

**み**んなで大声を出して叫んだんや。

**す**るとどや、さっきまで真っ青やった空に黒い雲が広がって、雨がポツリポツリと降ってきたやないか。夕方には本降りになって、2、3日雨が降り続き、田んぼの稲も生きかえった。それからうちゅうもの日照りが続くと、龍の鱗を持ってみんなで錫杖ヶ岳に登って雨乞いをするようになったんや。

**そ**れになあ、今も毎年春になるのと、長徳寺の境内にはきれいな桜の花が咲いて、みんなを楽しませてくれる。龍がくれた種から生えた桜の木が大きい育ったもんやから「龍王桜」うちゅうで、このへんの名物になつてるんや。

参考資料

『改訂版ふるさと読本 知っておきたい津』  
知っておきたい人々、知っておきたい民話や伝説などが掲載されています。津市観光協会や別所書店、伊藤印刷などで取り扱っております。







## 春キャベツとハマグリのパリ辛バター炒め

### 作り方

#### 事前準備

ハマグリを砂抜きをしておきます。

- 1 キャベツをざく切りし、ベーコンも食べやすい大きさに切ります。
- 2 フライパンに①とハマグリと☆を入れて、フタをして弱火で加熱します。
- 3 鷹の爪の種を抜き、ハサミで輪切りにします。
- 4 ハマグリが開いたら、③と★を加えて強火にし、全体によく混ぜたら完成です。

甘い春キャベツとハマグリの良い香りが合わさったパリ辛バター炒めは1つのフライパンで加熱するだけで出来るのとっても簡単です♪

### 材料 (4人分)

ハマグリ……6~10個	鷹の爪………1本	}★
春キャベツ……1/2玉	しょうゆ	
ベーコン………50g	………大さじ1	
バター………20g	塩胡椒………適量	
酒………大さじ2		}☆

## ふきのとう味噌

### 作り方

- 1 ☆をボウルに入れてよく混ぜ、味噌だれをつくりまします。
- 2 ふきのとうの外皮を剥き、色が異なる根元を切り落とします。残った部分をみじん切りにします。
- 3 サラダ油を入れて余熱しておいたフライパンの火加減を強火にして、すばやく②を入れます。
- 4 ふきのとうがしんなりしてくるまで、ヘラで2分ほど混ぜます。
- 5 弱火にして、①を加え、水分が軽く飛んだら完成です。

苦味が気になる人は、事前に熱湯で3~5分灰汁抜きをして冷水にさらしておくといりまろやかになりますが、油で炒めるだけでもある程度苦味は抜けますので、一度お試しください♪

### 材料

味噌(赤)………大さじ4	}☆	ふきのとう
みりん………大さじ2		………80~100g
砂糖………大さじ1		サラダ油……大さじ2



# JA津安芸 おでかけ倶楽部

定期積金

申込締切日：令和2年3月31日(火)

会員要領

- ①年4回程度の旅行を楽しんでいただく集いです。
- ②10,000円以上×36回(3か年)の定期積金をご契約ください。
- ③普通貯金口座を開設してください。(すでにお持ちの方は開設不要)
- ④旅行代金のご精算は、普通貯金口座より引き落としとなります。
- ⑤会員価格で旅行に参加できます。
- ⑥おでかけ倶楽部定期積金はお一人様1契約のみとさせていただきます。

大自然の美と文化に触れる 感動の宮古ブルーに出会う旅!

## 宮古諸島 3日間の旅 5島めぐり

宮古島 来間島 池間島 伊良部島 下地島

第64回

1 出発日 令和2年 5/12(水) 出発

■旅行代金/大人お一人様 (洋室2~3名様一室利用)

### 108,000円

1名様一室ご利用の場合  
お一人様16,000円増

旅のポイント

- ★宮古諸島(宮古島・来間島・池間島・伊良部島・下地島)の魅力的な5つの島を一度に巡る旅です。
- ★海中展望型客船「モンブラン」にてランチクルーズをお楽しみください。
- ★サトウキビ収穫と黒糖作り体験をします。

- 募集人員：30名様(最少催行人員20名)
- 食事条件：朝食2回・昼食3回・夕食2回
- 利用航空会社：ANA
- 利用予定バス会社：宮古協栄バス又は同等クラス

思い出に残る贅沢な旅をしてみませんか?

## 憧れの「帝国ホテル東京」に 2連泊&2夕食

## 新幹線「グリーン車」で行く 東京・横浜 3日間の旅

第65回

2 出発日 令和2年 5/24(日) 出発

■旅行代金/大人お一人様 (洋室2~3名様一室利用)

### 128,000円

1名様一室ご利用の場合  
お一人様24,000円増

旅のポイント

- ★憧れの「帝国ホテル東京」に2連泊します。
- ★新幹線は「グリーン車」で快適な列車の旅をお楽しみください。
- ★人気の観光地を訪れ「はとバス」にも乗車いただけます。
- ★夕食は「帝国ホテル東京」で伝統の味をお楽しみください。(日本発のビュッフェレストランとフランス料理)
- ★昼食は屋形船で江戸前の「揚げたての天麩羅」横浜中華街の「フカヒレ料理」をご賞味いただけます。

- 募集人員：40名様(最少催行人員20名)
- 食事条件：朝食2回・昼食3回・夕食2回
- 利用予定バス会社：東京ヤサカ観光バス又は同等クラス

## 台北 満喫の旅!

第66回 3 出発日 令和2年 5/14(木)・17(日) 出発 4日間

ビジネスクラス利用

■旅行代金/大人お一人様(2名様1室利用)

### 168,000円

エコノミークラス利用

■旅行代金/大人お一人様(2名様1室利用)

### 98,000円

【上記旅行代金の他に、下記の料金が別途かかります】  
一人部屋追加代金:24,000円(3泊) 中部国際空港施設利用料:2,970円  
国際観光旅客税:1,000円 現地空港諸税:約1,820円  
渡航手数料:4,400円 燃油サーチャージ:約4,280円(2019年12月現在)

旅のポイント

- ★人気の観光地の「故宮博物院」や「九份」へご案内します。
- ★「郷土料理」や「名物料理」などバラエティに富んだお料理をご用意します。
- ★台湾で人気の「天燈上げ」の体験をしていただけます。

- 募集人員：ビジネスクラス 各日20名様  
エコノミークラス 各日20名様(最少催行人員15名)
- 食事条件：朝食3回・昼食2回・夕食3回(機内食含まず)
- 利用予定航空会社：キャセイパシフィック航空(CX)
- 利用予定ホテル：台北城大飯店(タイペイシティホテル)又は同等クラス
- パスポート残存期限：帰国時まで有効なもの

会員特典《ご本人様限定》 重複割引可

- ① おでかけ倶楽部会員割引 …… 旅行代金より1,000円割引
- ② JA組合員割引(組合員家族も含む) …… 旅行代金より1,000円割引

詳しくは最寄りのJA津安芸各支店の窓口または渉外担当者までお問い合わせください。

## 営農だより

### 農機センターからお知らせ

#### ●使わなくなった農業機械、倉庫で眠っていませんか?

離農・集団営農・農業法人への委託など、様々な理由で機械を処分したい方、倉庫をスッキリさせたいと思われる方、農機センターは農業機械の買い取りも行っています。ぜひ一度、ご相談ください。  
※型式や年式、使用程度等により処分料が発生する場合があります。

#### ●中古農機をホームページで掲載中!

整備済みの磨き上げた中古農機を随時更新しています。アフターサービスの観点から、販売については三重県内のJAの組合員様に限ります。中古農機をお買い上げいただく場合は、農機センターへご連絡いただき、実物をご確認の上お買い上げください。また、中古農機の掲載内容については、売却済または商談中の場合もごさいますのでご了承ください。

中古農機  
ホームページへ

中古農機情報

 <p>中古農機情報表のスクリーンショット。2つの農機が紹介されています。</p>
--

販売については三重県内のJAの組合員様に限ります。  
※掲載の都合上、売内済の場合がありますのでご了承ください。

農機センター

津市一色町 191-2 TEL: 0120-927-327  
営業時間/8:30~17:00 定休日/年中無休(12/31,1/1~1/3は除く)

### 津市役所からの お知らせ

## 小型特殊自動車の登録はお済みですか?

4月1日に、軽自動車・バイク等を所有する方に軽自動車税種別割がかかりますが、トラクタやコンバイン、田植機といった農耕作業用などの小型特殊自動車も登録が必要ですので、忘れずに手続きをお済ませください。



詳しくは 津市役所市民税課諸税担当 TEL:059-229-3129 までお問合せください。

**10%割引券**

※アコープ津店にて、ご利用いただけます。  
 ※1,000円(税抜)以上お買い上げの方に  
 限り、1回ご利用できます。  
 ※生産者コーナー・タバコ・酒・雑誌・  
 平たい本などの店舗の商品  
 は除きます。  
 ※他のクーポンと併用は  
 できません。

# 令和3年度 新規採用職員募集要項

- 対象者** 津安芸農業協同組合に就職を希望する方で、学校教育法に定める大学院、大学、短大・高専を令和3年3月31日までに卒業見込みの方。  
 または、学校教育法に定める大学院、大学、短大・高専を平成31年3月31日から令和2年3月31日の期間で卒業された方
- 募集人員** 大学院・大学・短大・高専・専門学校等卒業見込みの方(卒業された方)若干名
- 募集職種** 総合職(営農・金融・共済・経済など)
- 勤務先** 津市内(平成17年12月31日現在における久居市及び一志郡香良洲町、一志町、白山町、美杉村を除く)にある本店・支店・営農センター及び各事業所



<b>提出書類</b>	履歴書・卒業見込証明書 または 卒業証明書・成績証明書
<b>提出期限</b>	令和2年4月28日(火)必着
<b>試験予定日</b>	令和2年5月15日(金)
<b>選考方法</b>	筆記試験(一般常識・適性検査)・小論文・面接・学校成績など
<b>応募方法</b>	提出書類を整えて、津安芸農業協同組合 総務部 総務課まで郵送または持参してください。 詳しい事が知りたい方、見学されたい方は下記の連絡先まで連絡してください。

**お問い合わせ・応募先** 〒514-0057 三重県津市一色町211 津安芸農業協同組合 総務部 総務課  
 TEL:059-225-1881 E-mail:soumuka@tsuage.jamie.or.jp

その他詳細については、  
 JA津安芸のホームページを  
 ご覧ください。  
 JA津安芸ホームページ：  
<http://www.ja-tsuage.or.jp>



まずは**マイナビ2021**、または**リクナビ2021**に  
 エントリーをお願いします



## JA津安芸 広報誌「あぜみち」 表紙モデル募集中!

**★応募資格**

- ・JA津安芸管内にお住まいの組合員のお子様やお孫様
- ・幼児から中学生くらいまで
- ・誌面配布、ホームページでの誌面紹介などにご了承いただける方

**★応募方法**

ホームページのお問い合わせフォーム、E-mailまたはお電話にてご応募ください。

**ホームページ「お問い合わせフォーム」の場合**

タイトルに「その他」をご選択の上、お問い合わせ内容に  
「表紙モデル希望」・保護者氏名・住所・連絡先(携帯電話など)  
 をご記入ください。後日、担当者から連絡させていただきます。



お問い合わせフォーム  
 QRコード

**お問い合わせ先**

受付時間 午前8時30分～午後5時 月～金(祝日除く)  
 JA津安芸 企画管理室 企画広報課 TEL:059-229-3543 E-mail:master@ja-tsuage.or.jp



※写真パネル  
 ※広報誌  
 をプレゼント!



### 1 はじめに

インターネットには多くの画像がアップロードされています。芸能人の写真、漫画やアニメのキャラクター、これらはいずれも著作権法上の著作物ですが、これらの画像をダウンロードして携帯電話の待ち受け画面にしたり、SNSのアイコン（インターネット上で自分のプロフィールとして用いる画像のこと）で、同じサービスを利用する他の利用者から見ることができません）に利用したりするのは著作権法上問題ないのでしょうか。もちろん利用規約が著作権者が許諾していれば問題ありませんが、ここではそのような規約がない場合について説明します。なお、芸能人の写真については肖像権の問題もありますが本稿では割愛します。

### 2 著作権の種類

実は著作権法では、「著作権」という単一の権利はありません。「著作権」はいろいろな権利の集まりなのです。著作権を構成する権利としては、複製権、上映権、演奏権、公衆送信権などがあります。本件に関係のある権利は次の通りです。

まず、複製権。これはコピー

を作る権利で、紙にコピーする、電子媒体に保存するといったことが該当します。本件では、インターネットから画像をダウンロードして携帯電話にデータのコピーを保存するわけですから、著作権が問題になります。

次に、公衆送信権。これは放送やインターネットを通じて多くの人が受信できる状態に著作物をおく権利です。ダウンロードした画像をアイコンにする、そのアイコンはSNSの他の利用者からも見える状態になるので、公衆送信権が問題になります。

### 3 著作権侵害になるか否か

画像をダウンロードした時点で複製権に触れ、アイコンに設定するとさらに公衆送信権にも触れそうです。しかし、例外があります。

複製権の例外として「私的使用」があります。これは、個人的又は家庭内等の極めて小さい限られた範囲内での使用を目的とするときは、複製しても複製権の侵害にはならないということです。自分で見るだけであれ

ば好きなアニメの公式サイトから画像をダウンロードしても大丈夫ということ。待ち受け画面も個人的な使用と言えますから、私的使用に該当すると考えられます。他方で、そもそもアイコンにする目的でのダウンロードであれば、それは多くの人の目に触れる利用方法であり、私的使用ではないと考えられます。そのためダウンロードした時点で複製権の侵害になる可能性があります。

次に公衆送信権ですが、これには本件に適用できそうな例外はありません。したがってアイコンとして利用すると公衆送信権の侵害になると考えられます。

### 4 まとめ

アイコン程度の利用方法であれば、通常は権利者からしても重大な経済的損失はありませんので黙認される場合も多いと思います。法的にはアイコンとしての利用は少し考えものといえるでしょう。著作権の問題がありそうと思われるときは、専門の弁護士にご相談ください。

## 無料相談会 各種実施中!!

住宅や自動車の購入など資金の借入をご検討されている方、また、法律や税務、自動車事故でお悩みの方はいらっしやいませんか。

当JAでは、下記の日程で無料相談会を実施しております。専門スタッフがご相談を受付けていますので、ぜひお気軽にお申し込みください。お待ちしております。



### ローン相談 (終日対応)

ローンセンター (本店別館)  
月曜～金曜 8:30～17:00  
第1・3土曜 10:00～16:00  
営業日 月曜～金曜、  
第1・3土曜 (祝日除く)  
※土曜日が祝日の場合は翌土曜日営業

受付先: ローンセンター ☎059-229-3503

### 税務相談 (予約制)

ローンセンター(本店別館)  
9:00～16:00  
3月11日(水)、14日(土)  
4月1日(水)、4日(土)

### 事故相談 (予約制)

本店 (本館内)  
8:30～17:00  
電話予約により随時開催

受付先: 事故査定課  
☎059-229-3505







# みんなのお便り



毎月あぜみちを楽しみにしています。家庭菜園をするのに園芸ノートが役立っています。  
(Wさん 70歳)

園芸ノートをご愛読いただきありがとうございます。今月号はズッキーニと長ネギについて掲載しています。これからは野菜の栽培方法・ポイントを紹介していく予定です。ぜひ参考にいただき、色んな野菜作りにチャレンジしてみてください。また、気になる野菜があればリクエストもお待ちしております！

1月号で紹介されていた「海苔巻き長芋のもっちり揚げ」簡単でさっぱりとした味でおいしかった。  
(Tさん 79歳)

早速作っていただけて嬉しいです！細切りにしたニンジン、ゴボウなどと一緒に巻いて揚げると、また違った食感が加わって美味しくなるのでオススメです。今後も旬の食材を使った料理を紹介していきますので楽しみに♪

年賀状を夫婦で別々に注文を勝手にしてしまい、いつもの倍届きました。今年は、たくさんいろいろな応募に参加しようと思います。  
(Nさん 63歳)

倍の年賀状が届いた時は驚かれましたよね！切り替えて楽しみに繋げるなんて素晴らしいです！「あぜみち」へのお便りも倍増してくださいね😊

星占い楽しみに読んでいます。すごく当たります！ポジティブに受け止めます。  
(Nさん 62歳)

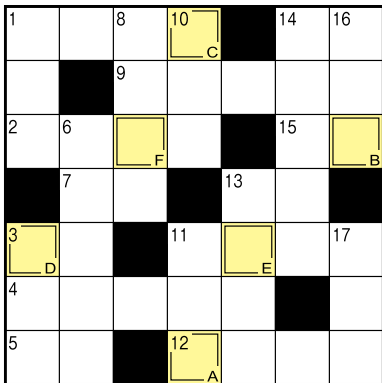
各ページの下にある星占いコーナーはひそかな人気コーナーです。自分の星座はもちろん、大切なご家族やお友達の運勢も気になりますよね！今まで気が付かなかったという方も、Nさんからのお便りをきっかけに毎月チェックしてみてください☆

いつもあぜみちの表紙の子ども達の写真を見てほっこりしています。  
(Hさん 70歳)

子ども達の笑顔、見ているこちらまで顔が綻び、自然と笑顔になりますよね！今月号のモデルさん達も元気いっぱいでもって可愛かったのも、私も撮影している間中癒されてました♡

## クロスワードパズル

二重枠に入った文字を A から F の順に並べてできる言葉は何でしょう？



A B C D E F

### タテのカギ

- 成長すると鶏になります
- 太陽が東から昇る時分
- 車の方向指示器のこと
- 事故などを現場に居合わせて直接見ること
- 工業——。——社会。——政党
- 地震、雷、火事、——
- 真ちゅうやステンレス、はんだなどのこと
- 雑巾を用意して年度末の——をした
- 版画を刷るときに使います
- 旧暦3月の異称です

### ヨコのカギ

- ひな人形に供える角張った食べ物
- 守備の反対語
- サンとゴの間
- 兵庫県の郷土料理。地元では卵焼きとも呼ばれます
- A、B、C……と数えて11番目
- 走ると切れることも
- 京の着倒れ、大阪の——
- 白井義男は日本人初のボクシング世界——です
- 骨と骨をつなぎます
- 白米を量るときに使う単位の一つ
- 父や母の姉妹です
- して得取れ

### 先月号の答え



## プレゼント

みんなのお便り掲載者・クロスワードパズル正解者の中からそれぞれ抽選で5名様に、**食材センターおすすめの季節の一鉢**をプレゼント！

花言葉「期待」



フリージア

※写真はイメージです

はがき・FAX・Eメールのいずれかの方法で、必要事項をご記入のうえご応募ください。

- パズルの答え
- 郵便番号・住所・氏名・年齢・日中連絡がとれる電話番号  
※電話が繋がらない場合は、当選者を変更することがありますのであらかじめご了承ください。
- JAへのご意見や「あぜみち」への感想、身近に起こった出来事・絵手紙・イラストなどを記入の上右記の宛先へ送ってください。

※応募の際にご記入いただきました個人情報につきましては、広報誌への掲載並びに広報に関する統計及びプレゼント発送以外には使用いたしません。  
※プレゼントの当選は、発送をもって発表にかえさせていただきます。  
※プレゼントの内容は天候等の都合により入荷が変更となる場合があります。

### 宛先

〒514-0057 津市一色町211  
JA津安芸 企画広報課  
FAX 059-223-0912  
Eメール master@ja-tsuage.or.jp



左記のQRコードをご利用いただくと、簡単にメールが作成できます。

①パズルの答え  
②郵便番号・住所・氏名・年齢・日中連絡がとれる電話番号  
③JAへのご意見や「あぜみち」への感想、身近に起こった出来事・絵手紙・イラストなど

514-0057  
JA津安芸 企画広報課  
津市一色町211

応募締切日 令和2年4月10日

# 3 MARCH TSUJAGE CALENDAR

## 3月号津安芸カレンダー



ポイント  
2倍 みどりの交差点  
ポイント2倍デー

ポイント  
2倍 JAグリーン  
7のつく日  
ポイント2倍

月	火	水	木	金	土	日
	3/10  2倍	11  2倍 ・税務相談(予約制)	12	13	14 ・税務相談(予約制)	15 ファーマーズマーケット みどりの交差点 春のセール 特産物フェア
16	17  2倍  2倍	18  2倍	19	20 春分の日	21	22
						
23 ファーマーズマーケットみどりの交差点 お彼岸セール 仏花・切り花の販売	24  2倍	25  2倍	26 ・第13回定例理事会 ・第9回経営管理委員会	27  2倍	28	29
30	31  2倍	4/1  2倍 ・女性部 郷の味サークル ・税務相談(予約制)	2	3	4 ・税務相談(予約制)	5
6	7  2倍  2倍 ・わらいの里辰水	8  2倍	9			

### 表紙紹介 2020 3 vol.368

津市神納町

伯弘さん 葉子さん  
ご夫妻のお孫さん

小澤 <sup>ゆめあ</sup> 夢彩ちゃん (3歳)  
<sup>とあ</sup> 十碧くん (9ヶ月)



夢彩ちゃんは、歌と踊りが大好きな活発な女の子。十碧くんは、いつもニコニコ笑顔の男の子で、最近は「ずりばい」ができるようになりました。

ごっこ遊びにハマっている夢彩ちゃんは、お人形を抱っこして、十碧くんを抱っこするお母さんの真似をしています。お手伝いもたくさんしてくれて、頼りになるお姉ちゃんです。

お休みの日にはお父さんと公園に行って、すべり台やブランコ、ターザンロープで元気いっぱい遊んでいます。

祖父母・ご両親からメッセージ

いつまでも姉弟仲良く、元気に育ってね。







『カラフルな雲』  
美里町北長野 まさまさ  
目覚めたら鮮やかな空が広がっていました。



『餅つきのお手伝い』  
安濃町草生 たく&まさ

きなこを付けて、あんこを絡めて、菜っ葉のふりかけをまがして、お雑煮に入れて、ぜんざいも食べたーい！

テーマ投稿  
『節分』を含みます

# ほっと Photo ぎやらりー

hot photo gallery



『豆雛がいっぱい！』  
栗真小川町 玉ちゃん

近所の豆雛ギャラリーを見せてもらいました。かわいい！



『手縫いのお雛様』  
美里町家所 Aさん  
先日伺った施設で、手縫いで作られたお雛様の壁掛けが飾られていました。とても素敵でした。



『我が家の畑』  
美里町三郷三郷のばあば  
令和の我が家の畑には…レモン&甘夏&八朔などが木をしながら豊作！



『おっきなイチゴ！』  
豊が丘でつてん  
手のひらサイズのおっきなイチゴ！しっかりと果肉が詰っていて美味しかったです！



『寒桜』  
雲出島貫町 秀ちゃん  
お寺の門前の寒桜が咲いていました。



『黒法師』  
河芸町三行 ぶーさん  
10年ものの黒法師です。最近、茎の途中にひげのようなものが生えているのに気付きました！何!?

## テーマ投稿募集!

4月号のお題 **3月15日**まで  
『春の足音』  
5月号のお題 **4月15日**まで  
『はじまり』



『厳粛な初日の出』  
栗真小川町 batayann

令和2年の元日。久しぶりに「初日の出」を拝みに白塚海岸に。素晴らしく、厳粛な初日の出に両手を合わせ、拝礼しました。

## 投稿方法

ほっとする写真をお待ちしてます♪

読者の皆さまから「ほっ」とする写真や面白い形の野菜・趣味の写真や季節感のある写真・人物写真などジャンルを問わず募集しています。  
郵送・Eメール・携帯写メールのいずれかの方法で撮影した写真を送ってください。



- 便せんまたはメール本文に
- ①氏名 ②ペンネーム ③住所 ④電話番号 ⑤写真のタイトル
  - ⑥写真の簡単な説明(50字以内)を明記してください。
- ※メールの場合、件名を「ほっとギャラリー」として写真を添付し、送信してください。
- ・写真はお返しできませんのでご了承ください。
  - ・紙面の都合上、掲載できない場合もございますのでご了承ください。
  - ・投稿の際にご記入いただきました個人情報につきましては、広報誌への掲載並びに広報に関する統計以外には使用いたしません。

宛先 郵送 〒514-0057 津市一色町 211 JA津安芸 企画広報課  
メール master@ja-tsuage.or.jp  
右記 QR コードをご利用いただくと、簡単にメールが作成できます。

