

# あせみち



特集

皆さまの暮らしのパートナー

共済・金融・ローンの渉外トレーナーと渉外担当者をご紹介



園芸ノート 8

ラッカセイ

情報ステーション 11 12 13 14 15

コロナ禍に対応した

ゆとりある空間での「お葬式」

令和4年度職員定期人事異動のお知らせ

法律税務相談 16

他人のイラストの無断投稿で慰謝料!?

# 皆さまの暮らしのパートナー

## 共済・金融・ローンの渉外トレーナーと渉外担当者を紹介

### 渉外 トレーナー



神戸片田支店  
本堂 直樹 店長代理



津南部支店  
河合 一樹 店長代理



津中央支店  
井戸 健太 店長代理



栗真白塚支店  
松谷 秀 店長代理



河芸中央支店  
高倉 一真 店長代理



芸濃支店  
赤塚 雅紀 店長代理



安濃中央支店  
山野 憲一 副支店長



美里支店  
小宮 卓大 副支店長



津北支店  
後藤 誠 店長代理

### 共済渉外 担当者



津中央支店津店  
西田 宏



津中央支店  
藤井 祐輔



津中央支店  
上野 篤志



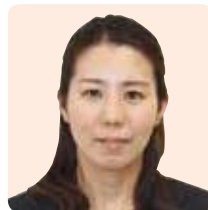
栗真白塚支店  
三尾 文将



津北支店  
小林 真由美 調査役



神戸片田支店  
金田 昇多朗



神戸片田支店  
佐久間 陽子



津南部支店  
池田 宗一郎



津南部支店  
山田 聡治郎



安濃中央支店  
福山 秀茂



安濃中央支店  
井上 清香 調査役



美里支店  
川西 幹汰



津北支店  
若林 卓弥



津北支店  
伊藤 崇之



河芸中央支店  
阿曾 一真



河芸中央支店  
喜多 瞳



河芸中央支店  
山添 敬也



芸濃支店  
須崎 僚太



芸濃支店  
田中 大輔 調査役

当JAでは、地域の皆さま一人ひとりの満足ののために、各支店には共済渉外担当者（LIIライフアドバイザー）・金融渉外担当者をローンセンターには農業融資担当・ローンアドバイザーが在籍しています。資産運用や保障の事など、お気軽にご相談ください。

# 金融渉外担当者



神戸片田支店  
若林 正貴  
(神戸片田・美里地区)



津南部支店  
川口 真一



津中央支店  
中野 太智



津中央支店  
佐脇 哲治



芸濃支店  
後藤 孝志



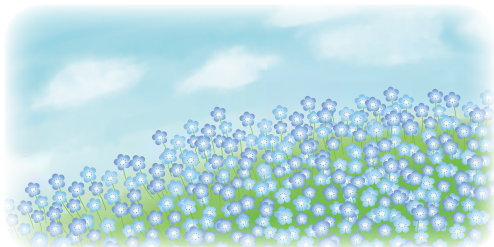
安濃中央支店  
上村 拓也



津北支店  
前川 昌典



津北支店  
舟橋 清貴



河芸中央支店  
野村 悠一郎  
(栗真白塚・河芸中央地区)



河芸中央支店  
新堂 千枝 調査役

## ローン アドバイザー

## 農業融資 担当

## ローン

ローンセンターでは、農業融資担当・ローンアドバイザーを設置し「農業資金」はもちろん「住宅ローン」「マイカーローン」「教育ローン」など各種ローンについて、ご相談を受け賜っております。組合員の方々ははじめ、地域の皆さまも、お気軽にご来店ください。



ローンセンター  
川合 恒平



ローンセンター  
笠原 直人 調査役



ローンセンター  
木下 裕詞 課長代理

## ローンセンター営業日

平日 8:45～17:00

第1土曜日 10:00～16:00

第3土曜日 完全予約制

\*祝日の場合は、翌土曜日営業

予約受付先 ローンセンター  
☎059-229-3503

\*予約していただければ適宜、ローンアドバイザーがお伺いさせていただきます。

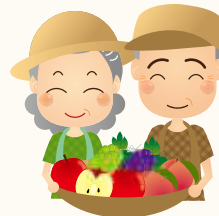


# 1. 農業生産のコスト低減へ向けた取り組み

## 青果物流通経費支援対策金



当JA管内で流通する青果物の出荷容器（専用コンテナ）にかかる経費に対して支援を行うことで農業者の生産コスト低減を図り、地域農業の振興・発展に貢献することを目的とします。



農業者の所得増大・生産規模拡大等に向けた支援について

青果物流通経費支援対策金		300万円
対象作物	当JAを通して出荷する青果物（市場出荷を含む）	
対象者	① 当JAの正組合員 ② 自ら栽培した青果物を出荷する者	
対象経費	青果物専用 コンテナ利用料	使用料として 控除された経費（税別）
助成範囲	① 令和4年4月1日～令和5年3月31日（事業年度内） ② 上記期間の経費総合計金額の50%まで	

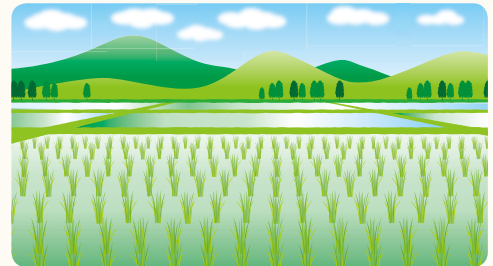


- 事業年度で1回限りの申請とし、他事業での複数利用は対象外となります。
- 単年度予算枠（300万円）を助成枠の限度とし、予算枠を超えた場合には審査・精査の上、按分しての交付となる場合があります。
- 申請書兼計画書の提出が必要となり、当JAでの審査を行い対象者には決定通知書により通知します。対象期間終了後は速やかに交付金請求書の提出が必要となります。

## 2. 地域農業活性化に向けた取り組み

### 害虫被害対策補助金

管内で問題となっている有害虫（ジャンボタニシ）による農作物への被害を未然に防止するため、関係機関・組合員等と連携して対策に取り組み、管内農業の維持を図ることを目的とします。



#### 害虫（ジャンボタニシ）被害対策補助金 300万円

対象資材	ジャンボタニシ駆除を目的としてJAで購入の指定資材を散布した農業者（石灰窒素・スクミノン・スクミンベイト3）
交付対象者	以下の要件を満たした個人または団体 ① JA津安芸の正組合員または管内に農地を有する農業団体等 ② 害虫駆除を目的として駆除資材を購入した農業者 ③ 令和4年4月1日～令和5年3月31日までに資材購入をしている者
対象経費	資材購入にかかった費用 （※予算枠を超えた場合については応募人数に応じた按分しての交付となります）
補助金額	資材購入金額（税別）の50%に相当する額（100円未満切り捨て） 上限10万円



- 補助金の支払いは、受け付け順にて、令和4年度予算枠（300万円）を助成枠の限度とし、予算枠を超えた場合については審査・精査の上、按分しての交付となる場合があります。
- 申請は実施期間内に1回とし、申請書・購買供給伝票（写）等を営農センターに提出する。
- 資材購入が複数回にある場合は最終購入以後にまとめ1回の提出とする。

「青果物流通経費支援対策金」「害虫被害対策補助金」については、  
各営農センターまでお気軽にお問い合わせください。

河芸営農センター	☎ 0120-085-040	津北部営農センター	☎ 0120-057-045
安濃営農センター	☎ 0120-059-044	美里営農センター	☎ 0120-057-043
津南部営農センター	☎ 0120-059-047	津中央営農センター	☎ 0120-057-046
芸濃営農センター	☎ 0120-056-041		

### 3. 農業の規模拡大・効率化等に向けた支援

#### 農業融資保証料助成交付金



農業の規模拡大・効率化等をめざすため、農業者の経費抑制を目的に、当JAの農業経営資金及び農業近代化資金のうち、保証機関へ支払う保証料について全額助成し、農業者の負担軽減を図ることを目的とします。



©よりぞう

#### 農業融資保証料助成交付金

対象資金	農業経営資金及び農業近代化資金
対象案件	① 令和4年4月1日～令和5年3月31日までの期間で借入れた案件 ② 借入金額が100万円以上の案件 ③ 農業生産に直結する資金の借入である案件 (生活資金、運転資金、既往資金の借り換え、災害対策に関するものは対象外) ④ 1事業年度あたり1人各1回限りとする。ただし、1回あたり上限金額を定め ない
対象費用	保証機関へ支払う一括前取保証料
交付金額	支払った保証料の全額

- 当JAの正組合員であってその経営に係る土地または施設が当JA管内にあることが必要となります。
- 助成を受けるには、申請書と当JAが必要と認めた書類の提出が必要となります。
- 交付金の支払いは、予算年度内に実行が確実で、借入の本申込受付順とし、令和4年度予算枠(300万円)に達した時点で期間の中途であっても交付を終了します。
- 期限延長等の条件変更により追徴保証料が発生した場合、借入者の負担となります。
- 繰上償還(一部繰上償還含む)による保証料の返戻金については、当JAへ返金いただきます。



「農業融資保証料助成交付金」については、  
各支店またはローンセンターまでお気軽にお問い合わせください。

栗真白塚支店	☎ 059-232-3107	美里支店	☎ 059-279-2010
津北支店	☎ 059-231-1155	安濃中央支店	☎ 059-268-2152
津中央支店	☎ 059-226-4111	芸濃支店	☎ 059-265-2525
神戸片田支店	☎ 059-226-4131	河芸中央支店	☎ 059-245-1234
津南部支店	☎ 059-234-2612	ローンセンター	☎ 059-229-3503



## 米多収コンテストで 優秀賞 椋の樹農産株式会社

3月9日、令和3年度「J A全農みえ多収コンテスト」の表彰式が開催され、J A全農みえより、管内で農業を営む、「椋の樹農産株式会社」がJ A全農みえ多収コンテストにおいてJ A全農みえ県本部長賞・単位収量の部で優秀賞を受賞されました。

コンテストは、多収性品種の生産現場での栽培技術の向上と優良事例の拡大、生産者の意欲向上を目的に開催され、「同社は「ほしじるし」を94ヘクタールで栽培し、10アール当たりの収量は649キロとなり、地域平均と比べて158キロの増収であったことが評価されました。

同社の牧野礼吉代表取締役は、「今後についても、栽培方法を試行錯誤しながら多収性品種の作付けに取り組んでいきたい」と話しました。



▲椋の樹農産(株)の皆さん



## 喜多義幸さん 東海農政局長賞を受賞 飼料用米コスト低減へ

3月30日、河芸町で農業を営む喜多義幸さんが、令和3年度「飼料用米多収日本」コンテストで東海農政局長賞（単位収量の部）を受賞され、東海農政局三重県拠点吉光成人地方参事官が受賞式場の河芸営農センターを訪れ、賞状が手渡されました。

コンテストは、飼料用米品種「あきだわら」「どんとこい」約73ヘクタールを作付けし、10アールあたり654キロと地域の基準単収と比べ高い収量を確保したことが評価され受賞となりました。

喜多さんは、ドローンによる病害虫防除やプール育苗などの生産コスト低減と効率的な飼料用米生産にこれからも取り組みながら「地域の農地保全を図り、後継者の育成に努めたい」と話しました。



▲左から東海農政局吉光地方参事官、喜多義幸さん、後継者の福田寿徳さん



## タケノコ出荷順調 津中央営農センター

津中央営農センター管内の片田集荷場でタケノコの出荷が順調に進んでいます。

津中央地区の生産者約60戸が採れたてのタケノコを持ち込み、4月下旬にかけて出荷のピークを迎えました。

本年産は、例年より降水量が少なく、気温が低い日が続いたため昨年と比べると出荷時期は遅くなったが品質は良好で、徐々に集荷量が増え、県内市場などに出荷しました。



▲タケノコを出荷する生産者



## 新人職員が 農業を学ぶ 総務課

3月下旬の2日間、育苗施設で令和4年度新規採用職員が配属前研修の一環として農業の基本を学ぼうと育苗実務研修を行いました。

育苗箱の土入れや箱並べなど、はじめは苦戦する姿も見られましたが、先輩職員の指導を受け、声を掛け合いながら作業を行いました。

新人職員は「慣れないことで足が痛くなりましたが、農業の大変さや難しさを実感することができました。美味しいお米ができたらしうれしい」と話しました。



▲育苗緑化作業を行う新人職員



ラッカセイ (マメ科ラッカセイ属)

ラッカセイの根には、根粒菌が共生し、空气中的窒素を植物に供給するため、窒素の少ない土壌でも生育できます。温暖地では種まき適期は5月中旬～6月中旬です。

**【品種】** ゆで豆向きには、早生の「郷の香」、晩生の「おおまさり」などがあります。煎り豆向きで晩生の「千葉半立」、中生の「ナカテユタカ」、やや早生で最近育成された「Qなつつ」があります。

**【畑の準備】** 事前に1平方m当たり苦土石灰150gを菜園全体に散布して耕しておきます。深さ20～30cmの溝を70～80cm間隔で掘り、溝1m当たり化成肥料（NPK各成分10%）100gと堆肥2kgを施し、土とよく混ぜ、溝を埋め戻します（**図1**）。窒素が多過ぎると「木ぼけ」し、実の付きが悪くなるため、野菜の後作では肥料を控えるに与えましょう。

**【種まき】** 土を盛り上げて幅30cm程度の畝を立て、種は25～30cm（「おおまさり」は50～60cm）の間隔で2粒まきます（**図2**）。鳥よけは、トンネル状にネットを掛けるか、不織布でべた掛けをします。また、釣り糸を上部に張ると、カラスは羽が糸に触れることを嫌うため、飛来を防ぐことができます。なお、畑の都合や鳥害回避のために、小型ポットで本葉2枚くらいまで育苗してから植え付けることもできます。

図2 種まき

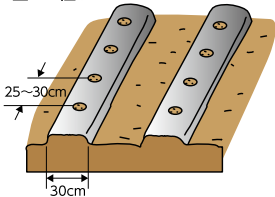
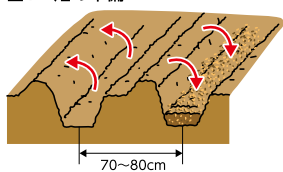


図1 畑の準備

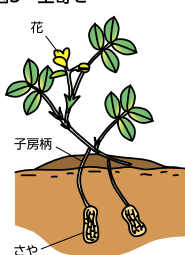


**【灌水（かんすい）】** 発芽までは十分与え、その後はやや乾かし気味にしますが、夏の乾燥は実の太りに影響するので灌水すると良いでしょう。

**【土寄せ】** 開花後に株元に土寄せをします。

**【病害虫防除】** コガネムシ類の幼虫が、さやを食害する場合があります。掘り取ったときに幼虫がいたら捕殺してください。次年度以降は、フォース剤などで防除対策をしましょう。

図3 土寄せ



**【収穫】** ゆで豆向き品種では、「郷の香」は開花期（株全体の半数が開花が始まったとき）からおおよそ70日、「おおまさり」でおおよそ85日のさやが十分に肥大した頃です。煎り豆向きでは、「ナカテユタカ」「Qなつつ」はおおよそ80日、「千葉半立」はさやが膨らみ、網目がはっきりと見えた95日頃で、中の豆の皮が茶色に着色しています。

**【食べ方】** 電子レンジを利用した、煎り方を紹介します。乾燥さや50gを耐熱皿に並べ、500Wで1分半加熱した後、攪拌（かくはん）し、再度1分間加熱後攪拌し、さらに500Wで1分間加熱します。加熱の過程でかき混ぜることで、煎りむらを少なくできます。電子レンジの出力を低く設定し、加熱時間を長く取ることで、煎りさやができます。また、むき身では、水に10秒ほど漬けて、紙封筒に入れて50gでは500Wで3分程度加熱します。いずれも分量が多い場合は調理時間が長くなり、少ない場合は短くなります。

※関東南部以西の平たん地を基準に記事を作成しています。



栽培計画

	1月	2月	3月	4月	5月	6月	7月	8月	9月	10月	11月	12月
普通栽培					○				●			
マルチ栽培					○				●			

○ 種まき ● 収穫

JAグリーン津店がラッカセイ栽培のポイントを教えます！



JAグリーン津店  
グリーンアドバイザー 認定  
城博一

**《肥料》** ラッカセイなどマメ科の植物の根には、空気中の窒素を固定する根粒菌が共生していて、自ら栄養分をつくり出すことができます。肥料が多すぎると葉ばかり茂って実付きが悪くなるため、元肥は控えるにしましょう。

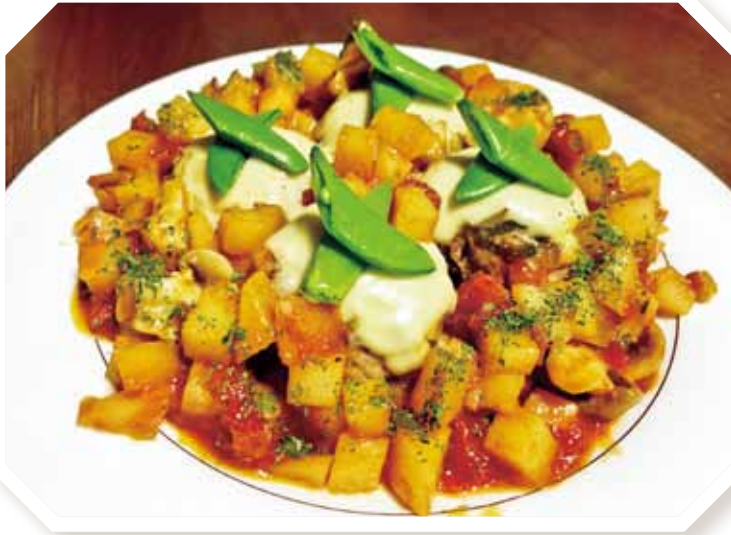
**《保存方法》** ラッカセイの収穫後は土を払い落とし、株を逆さまに立てて、莢の付いた方を上に向けた状態で10日ほど天日干ししてください。株をゆすってみてカラカラと音がするようになつたらOKです。その後、莢をとって水洗いし、ふたたび天日乾燥させると長期保存が利きます。完熟させる際に、莢ごと乾燥させると殻つきピーナツとして楽しめますよ。



野菜をおいしく  
食べよう



## 切り昆布の 煮込み ハンバーグ



### 作り方

### 材料（4人分）

新ジャガイモ	中2個	料理酒	大さじ1
マッシュルーム	4個	塩	3g
スライスチーズ(溶けるタイプ)	2枚	みそ	小さじ1
スナップエンドウ	4本	<b>B</b> トマトソース	
ドライパセリ	適宜	カットトマト缶	120g
オリーブ油	大さじ2	水	60ml
ニンニク	1片	塩	適宜
<b>A</b> ハンバーグのパテ		こしょう	適宜
合いびき肉	300g	顆粒(かりゅう)だし	
切り昆布(細かく切る)	30g		小さじ1/2
タマネギ(粗みじん切りにする)	1/4個	みりん	大さじ1
		しょうゆ	小さじ1
		料理酒	大さじ1

- 1 新ジャガイモはさいの目に切って水にさらしておく。マッシュルームとスライスチーズは半分に切る。スナップエンドウは下ゆでし半分に切っておく。
- 2 ボウルに**A**を入れ、粘りが出るまでよく混ぜ合わせ4等分し成形する。
- 3 フライパンにオリーブ油、ニンニク、新ジャガイモ、マッシュルーム、**2**のハンバーグのパテを入れ、中火で両面を焼き上げる。
- 4 **3**のフライパンに**B**を入れふたをし、中火で10分煮込む。ハンバーグに**1**のスライスチーズをのせ火を止める。
- 5 皿に**4**を盛り付け、スナップエンドウとパセリをあしらひ出来上がり。

## ホタルイカと 新ゴボウの 炊き込みご飯

### 作り方

- 1 **A**の材料を鍋で合わせ、ひと煮立ちさせて冷ましておく。
- 2 ホタルイカは目とくちばしを取り除く。新ゴボウはささがきにし、水にさらしておく。
- 3 米をとぎ、ざるにあげて20分置く。
- 4 炊飯器の釜に**1**、**2**、**3**を入れ、さらに20分置く。
- 5 炊飯器のスイッチを入れ、炊き上がったたらよく混ぜ合わせ皿に盛り付ける。



### 材料（4人分）

<b>A</b> だし汁	ホタルイカ (ボイルしたもの)		
かつおだし	280ml	20杯程度	
しょうゆ	大さじ1	新ゴボウ	1/4本
みりん	大さじ1	米	300g
料理酒	大さじ1		



見頃 4月下旬～5月中旬

情報提供 (一社)津市観光協会



片田貯水池(津市水道資料館)

●三重県津市片田薬王寺町351

津市の上水道水源地である片田貯水池のサツキです。ダムの堰堤面にサツキが植えられており、花の盛りの頃は、一面が鮮やかなピンク色に色づきます。  
貯水池周辺は、四季を通じて、水と緑を感じられる憩いのスポット。敷地内にある資料館では、水道の歴史や仕組みについて、展示パネルや映像で楽しみながらふれることができます。



▲花の盛りの頃満開になります



イメージ画像です



津偕楽公園

●三重県津市広明町147-11

自然を生かした小高い山になっている津偕楽公園。市民から親しまれる憩いの場です。園内には、平戸つつじが約二、五〇〇本、紫つつじが約八〇〇本植えられ、4～5月は園内いっぱい美しい彩りが広がります。つつじと新緑のコントラストを楽しめるのもこの時期ならでは。駐車場も多数あり、津駅西口からは徒歩5分です。



津安芸管内の花マップ情報などを紹介するよ!

観光スポットのお問い合わせは  
津市観光協会 まで  
TEL 059-246-9020



コロナ禍に  
対応した

# ゆとりある空間での「お葬式」

期間延長  
令和5年3月末まで



本館ホール内イメージ(20席程度)

## 期間限定プラン

¥378,000(税込)



《上記プラン内容》

- ・棺セット・ドライアイス1回分・納棺・早物・骨箱セット
- ・枕飾りセット・遺影写真・フリードリンク・スタッフ
- ※オプション追加により料金が変わる場合があります
- ※会館使用料は別途必要となります

やすらぎ会館の  
感染症対策

消毒液設置  
定期消毒

スタッフの  
マスク着用

検温器設置

館内換気

座席間隔を広げた  
ソーシャルディスタンス

## お客様の声(ご利用者アンケートより)

細かな質問や不安にも  
親切に対応してくれた

生花(祭壇・供花等)が新鮮  
でよかった

プラン内容も充実していて  
費用も安く感じた

【一番多かった意見】  
**JAだから安心**

スタッフの対応も良く、アフターケアも  
しっかりしてくれる

明瞭会計で追加請求も  
なく安心できた

参列した親戚や近所の方  
からの評判が良かった

以前にも利用して  
良かったから

## ご葬儀は安心の地元JAへ

年中無休

津安芸農業協同組合 JA葬祭やすらぎ会館

三重県津市半田425 TEL:0120-969-163

<http://www.ja-tsuage.or.jp>

JA津安芸

検索



## JA津安芸 広報誌「あぜみち」 表紙モデル募集中!

### ★応募資格

- ・JA津安芸管内にお住まいの組合員のお子様やお孫様
- ・幼児から中学生くらいまで
- ・誌面配布、ホームページでの誌面紹介などにご了承いただける方

### ★応募方法

ホームページのお問い合わせフォーム、E-mailまたは電話にてご応募ください。



お問い合わせフォーム  
QRコード

### ホームページ「お問い合わせフォーム」の場合

タイトルに「その他」をご選択の上、お問い合わせ内容に「表紙モデル希望」・保護者氏名・住所・連絡先(携帯電話など)をご記入ください。後日、担当者から連絡させていただきます。

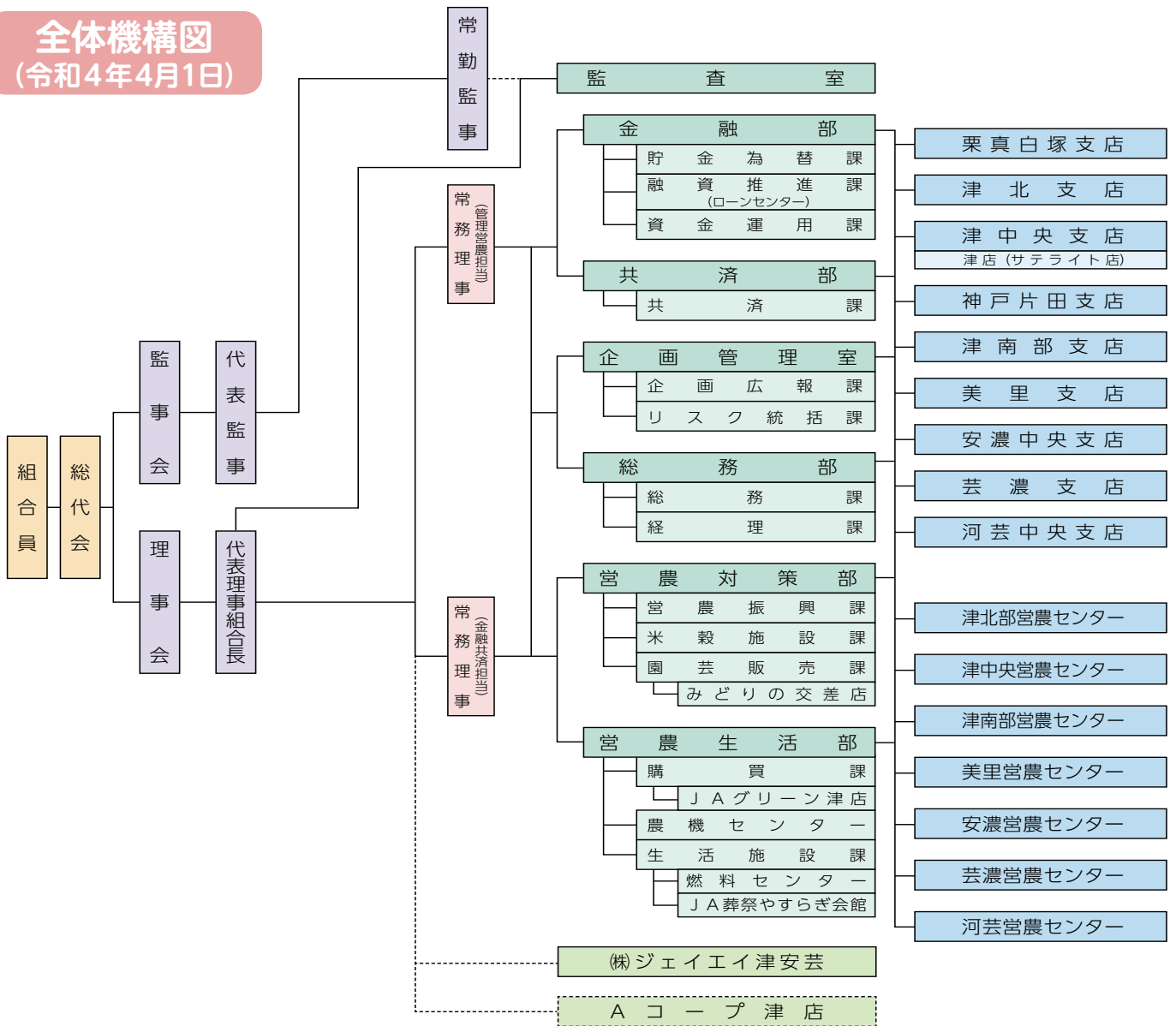
### お問い合わせ先

受付時間 午前8時30分～午後5時 月～金(祝日除く) JA津安芸 企画管理室 企画広報課  
TEL: 059-229-3543 E-mail: master@ja-tsuage.or.jp

# 令和4年度 職員定期人事異動のお知らせ

当JAでは、令和4年度の職員の定期人事異動を行い、4月より新たな配属先に着任いたしましたのでお知らせいたします。

## 全体機構図 (令和4年4月1日)



氏名	配属先
佐藤 忠利	営農対策部長
中島 努	営農生活部長
阪 洋一	栗真白塚支店長
太田 雅也	津中央支店長
市場 真由美	神戸片田支店長
青 則幸	河芸中央支店長
岡副 慶文	経理課長
大野 雅也	貯金為替課長
内藤 佐武郎	融資推進課長
池村 裕一郎	資金運用課長
高倉 亮治	共済課長
砂山 幸司	購買課長
小粥 一真	芸濃営農センター長
若畑 充孝	安濃営農センター長
篠木 智洋	リスク統括課長代理
井上 浩暢	総務課長代理
西川 智之	貯金為替課長代理
木下 裕詞	融資推進課長代理
品川 裕	資金運用課長代理
福田 清紀	共済課長代理
木口 洋輔	共済課調査役
酒徳 未来	園芸販売課みどりの交差点店長
長谷川 彰	購買課チーフ
松井 茂樹	購買課JAグリーン津店店長
松谷 秀	栗真白塚支店店長代理
	(渉外トレーナー)
井戸 健太	津中央支店店長代理(渉外トレーナー)
河合 一樹	津南部支店店長代理
	(渉外トレーナー)
本堂 直樹	神戸片田支店店長代理
	(渉外トレーナー)
後藤 誠	津北支店店長代理(渉外トレーナー)
小林 真由美	津北支店調査役LA

小宮 卓大	美里支店副支店長 (涉外トレーナー)
山野 憲一	安濃中央支店副支店長 (涉外トレーナー)
井上 清香	安濃中央支店調査役シA 芸濃支店店長代理 (涉外トレーナー)
赤塚 雅紀	河芸中央支店店長代理 (涉外トレーナー)
高倉 一真	河芸中央支店
新堂 千枝	調査役金融渉外 河芸宮農センター
行方 寛次	センター長代理 芸濃宮農センター
余野 聡一郎	美里宮農センター センター長代理
新 幸大	安濃宮農センター チーフ
田中 秀明	津北部宮農センター センター長代理
小川 脩	津南部宮農センター チーフ
石川 惇一	津北部宮農センター センター長代理

小宮 卓大	米穀施設課
山野 憲一	米穀施設課
井上 清香	米穀施設課
赤塚 雅紀	米穀施設課
高倉 一真	米穀施設課
新堂 千枝	米穀施設課
行方 寛次	米穀施設課
余野 聡一郎	米穀施設課
新 幸大	米穀施設課
田中 秀明	米穀施設課
小川 脩	米穀施設課
石川 惇一	米穀施設課

小宮 卓大	嘱託・臨時・パート職員
山野 憲一	嘱託職員
井上 清香	嘱託職員
赤塚 雅紀	嘱託職員
高倉 一真	嘱託職員
新堂 千枝	嘱託職員
行方 寛次	嘱託職員
余野 聡一郎	嘱託職員
新 幸大	嘱託職員
田中 秀明	嘱託職員
小川 脩	嘱託職員
石川 惇一	嘱託職員

小宮 卓大	嘱託・臨時・パート職員
山野 憲一	嘱託職員
井上 清香	嘱託職員
赤塚 雅紀	嘱託職員
高倉 一真	嘱託職員
新堂 千枝	嘱託職員
行方 寛次	嘱託職員
余野 聡一郎	嘱託職員
新 幸大	嘱託職員
田中 秀明	嘱託職員
小川 脩	嘱託職員
石川 惇一	嘱託職員

## 営農だより

### 令和3年産米通年集荷のお知らせ

令和3年産米の通年集荷を以下のとおり実施します。自家保有米に余裕のある方は、1袋(30kg)でも集荷いたしますので、最寄りの営農センターへお申込みください。



- 集荷品種…コシヒカリのみとさせていただきます。
- 集荷方法…JAが庭先(自宅)まで、お米を引き取りに伺います。また、お米を集荷場へ持ち込んでいただくと、持込加算金を生産者の方へお支払いします。検査用袋にてお願いします。
- 申込み方法…最寄りの営農センターへお申込みください。お電話でのお申し込みも受け付けております。
- 価格について…価格については集荷時の市場情勢や集荷数量によっても変動する為、詳しくは最寄りの営農センターへお問い合わせください。

**申込み期日** 令和4年5月23日(月)まで **検査日** 令和4年5月24日(火)

三重県農地中間管理機構から担い手の皆さまへ

### 令和4年度借受希望者の公募に関するお知らせ

当センターでは、令和4年度農地中間管理事業借受希望者の公募を以下のとおり実施します。

公募日程	1回目	令和4年5月2日(月)～6月30日(木)
	2回目	令和4年9月1日(木)～10月31日(月)
	3回目	令和5年1月4日(水)～2月28日(火)

令和4年度順次**有効期限を迎えます**。効力を連続させるためには、それぞれ以下の回に申し込んでください。

令和2年第1回から第3回に申込の方	前回申し込んだ回	申し込みが必要な回
	令和2年度第1回(5月実施)	令和4年度第1回公募(6/30まで)
	令和2年度第2回(9月実施)	令和4年度第2回公募(10/31まで)
	令和2年度第3回(1月実施)	令和4年度第3回公募(2/28まで)

◎有効期限は2年間です。  
※令和3年度応募者の申込書は、令和4年度中は有効です。

**申込用紙** 申込用紙はHP (<https://nouchi-mie.jp>) などから入手できます。

**申込方法** 申込書を支援センターに郵送、もしくは持参いただくか、市町・JA等を通じて申し込んでください。

公益財団法人三重県農林水産支援センター農地中間管理課

〒515-2316 三重県松阪市嬉野川北町530 TEL:0598-48-1228 URL <https://nouchi-mie.jp>

## 令和4年度

## 臨時職員募集要項

- 応募資格** 高卒以上で、普通自動車免許取得済み及びパソコンの基本入力(エクセル、ワード)のできる方
- 年齢** 38歳位迄 ●**募集人員** 若干名 ●**募集職種** 総合職(一般事務、窓口及び渉外担当等)

応募書類	履歴書
応募方法	応募書類を整えて、津安芸農業協同組合 総務部 総務課まで郵送または持参してください。詳しい事が知りたい方、見学されたい方は下記の連絡先まで連絡してください。
選考方法	筆記試験(基礎能力検査・適正検査)、小論文、面接
試験予定日	随時

### 連絡先

津安芸農業協同組合 総務部 総務課 〒514-0057 三重県津市一色町211  
TEL:059-225-1881 FAX:059-223-0912  
URL:<http://www.ja-tsuage.or.jp> E-mail:soumuka@tsuage.jamie.or.jp

**10%割引券**

※Aコープ津店にて、ご利用いただけます。  
 ※1,000円(税抜)以上お買い上げの方に限り、1回ご利用できます。  
 ※生産者コーナー・タバコ・酒・雑誌・ギフト・キャンプ店舗の商品は除きます。  
 ※他のクーポンと併用はできません。

クルマほしくなったら？マイカーへの近道は？



# JAマイカーローン

クルマの購入、車検、免許取得、カー用品、修理費用など、  
**あなたのカーライフを応援いたします**



最軽減後  
 金利  
 (固定金利)

# 年1.20%

(+保証料率 年0.75%~1.35%)

〔ご融資金額1,000万円以内 期間10年以内〕

※表示の金利適用期間は、令和4年6月30日(木)までです。

## 「JAマイカーローン」金利軽減内容 (基準金利 年2.60%)

次の項目に該当する方については、

基準金利より**年1.4%**軽減いたします。

- 当JAに「給与振込」をご指定かつ当JAで「JAカード」かつ「JAネットバンクもしくはインターネット申込」をご契約、ご利用の方



次の項目に該当する方については、

基準金利より**年1.2%**軽減いたします。

- 当JAに「給与振込」をご指定の方



次の項目に該当する方については、基準金利より**最大で年1.0%**軽減いたします。

- 当JAで「JAカード」をご契約の方(年0.5%)
- 当JAで「JAネットバンク」をご契約の方(年0.5%)
- 当JAで「インターネット申込」をご利用の方(年0.5%)
- 三重県交通安全協会会員証/SDカード/消防団員カード/三重とこわか健康応援カードのいずれかを保有の方(年0.1%)



## 特殊詐欺被害の未然防止に向けたATMのご利用制限について

当組合では、特殊詐欺の多様化と三重県警からの要請を踏まえ、令和4年4月21日より、一部のお客さまを対象にATMのご利用を制限させていただいております。

本取組は、ご高齢のお客さまを狙ったキャッシュカードの騙し取り等による特殊詐欺が増加するなか、被害の未然防止の観点から実施させていただいております。

対象となるお客さまにはご不便をおかけいたしますが、組合員をはじめとした地域のお客さまの大切な貯金をお守りし、安心して当組合をご利用いただくための取組となりますので、何卒ご理解を賜りますようお願い申し上げます。

### 1. 対象となるお客さま

当組合で普通貯金口座をお持ちの満70歳以上の個人のお客さまで、口座残高10万円以上かつ過去1年間ATMでの“入出金・振込・振替”のご利用がないお客さま

### 2. 実施内容

ATMでの出金・振込・振替がご利用できなくなります。  
 ※窓口では通常どおり全てのお取引がご利用いただけます。

### 3. 開始時期

令和4年4月21日(木)

### 4. その他

本取組の対象となるお客さまで、ご利用制限の解除を希望される場合は、平日の営業時間内にお取引のある店舗へお問い合わせください。



蠍座 10.24~11.22

【全体運】 味方の多いときです。1人で抱え込まずに相談を。良い知恵を貸してもらえます。特に年下の人の話はよく聞いて  
 【健康運】 運動量を増やして。筋力アップに最適  
 【幸運を呼ぶ食べ物】 ピワ

# 他人のイラストの無断投稿で慰謝料!?



法律  
税務  
相談

弁護士 岡 浩喜

## 【相談】

大好きな全国放送のテレビ番組でイラストを募集していました。私は、そのテレビ番組のグッズが欲しくて、インターネットに無料で公開されていたイラストを私の作品であると偽って投稿してしまい、その番組でそのイラストが私の作品として放送されました。先日、そのイラストの原作者から内容証明郵便が届き、視聴者1名当たり10円（視聴率10%程度のため合計1億円）の慰謝料の請求を受けました。1億円を払わなければいけないのでしょうか。

## 【回答】

イラストは著作物ですので、ここでの問題は著作権の侵害になるかどうかです。「著作権」には、著作物をコピーする権利である「複製権」、放送やインターネットにアップロードする「公衆送信権」等があり、これに加えて、著作者人格権として、著作物に著作者名をどのように表示するかを決定できる「氏名表示権」があります。本件では

これらの権利をいずれも故意（わざと）又は過失によって侵害していますので、一定の範囲で損害賠償をしないとけません。

損害賠償とは、権利侵害によって著作権者が受けた損害を金銭で償うことです。本件で権利者が被った損害はどのようなものでしょうか。

今回の事例は、テレビ番組への無断投稿です。元々無料でネットに公開されていたイラストで、テレビでの放送も視聴者の作品として紹介されたにすぎません。そのため、無断投稿により著作者の財産が減ったとか、得られるはずだった収入が無くなったということは考えにくく、「複製権」や「公衆送信権」の侵害を理由とした財産上の損害はほとんどないか、あったとしても少額であろうと考えられます。

他方で、自らの作品が他人の作品として全国放送されてしまった点（氏名表示権の侵害）については、著作者の精神的な損害の賠償（つまり、慰謝料）が問題になります。自らの作品

が他人の作品として発表されるのは相当な精神的苦痛があるでしょうし、全国放送されているためかなりの人数に他人の作品と認識されてしまっています。そのため、一定の精神的損害が発生していると考えられます。それにしても、視聴者一人当たり10円というのは根拠に乏しく、総額1億円というのは高額に過ぎるでしょう。テレビでの放映の時間や態様にもよりますが、数十万円程度の賠償となる可能性が高いのではないのでしょうか（参考…同様の事案を扱った大阪地判令和2年（ワ）第11834号では慰謝料は30万円とされました）。

他人の著作物の無断での複製や投稿は絶対にやめるべきです（本稿では割愛しましたが、刑事罰の対象にもなりうる行為です）。他方で、だからといって不当に高額な損害賠償請求をそのまま受け入れるのは、正しいことではありません。トラブルに巻き込まれたら、専門家に相談してください。

## 無料相談会 各種実施中!!

住宅や自動車の購入など資金の借入をご検討されている方、また、法律や税務、自動車事故でお悩みの方はいらっしゃいませんか。当JAでは、下記の日程で無料相談会を実施しております。専門スタッフがご相談に対応しますので、ぜひお気軽にお申し込みください。お待ちしております。



### ローン相談

ローンセンター（本店別館）  
（営業日）（祝日除く）  
月曜日～金曜日 8:45～17:00  
第1土曜日 10:00～16:00  
第3土曜日（完全予約制）  
※土曜日が祝日の場合は翌土曜日営業  
受付先：ローンセンター ☎059-229-3503

### 法律相談（予約制）

本館1階  
10:00～12:00  
※30分単位（1日最大4組）  
での相談となります。  
6月4日（土）

### 税務相談（予約制）

土曜日：本館1階 総務課  
水曜日：別館1階 ローンセンター  
9:00～16:00  
5月18日（水）、21日（土）  
6月1日（水）、4日（土）

予約先：総務課 ☎059-225-1881



【交通課から】

高齢者の  
交通事故防止について

三重県では、今年に入り高齢者の交通事故が急増しています。



令和4年4月10日現在、三重県内の交通死亡事故死者数は14人で、その中でも、高齢者の死者数は14人中10人となっています。

さらに、10人中4人の方が歩行者で、道路横断中の事故が多く、注意が必要です。

交通事故を防止するためには、車の運転者が気を付けるだけでなく、歩行者も反射材の着用や道路を横断するときは、確実な安全確認をするなど、事故にあわないように気を付けることが大切です。

道路を渡るときは安全な場所で

・少し遠回りでも横断歩道を渡るようにしましょう。  
・横断するときは、立ち止まってしっかりと安全確認をし、車が見えたら無理をせず再度、十分に安全を確認してから渡りま

しょう。  
・車の直前、直後の横断や斜め横断は大変危険ですからやめましょう。

夕方以降の外出は「明るい色の服装」と「反射材」の着用を

・夕方からの外出時には、明るい色の服装と反射材を着用し、自分の存在を車の運転者に知らせることで事故防止につながります。

高齢者は個人差はあるものの体力や判断力の低下など特有の事情があるため高齢者の動きに対応できるようなやさしい運転を心がけましょう。



【生活安全課から】

STOP!  
ATMでの携帯電話

ATM+電話=詐欺かも!!

犯人が、電話でATMの操作方法を指示して、お金をだまし取る詐欺が多発しています。

○通話しながらATMを操作している人は、詐欺にだまされているかもしれません。

○通話しながらATMを操作している人を見つけたら、声をかけて、警察に通報してください。



ATMでの通話を控え、特殊詐欺被害を防止しましょう!



電話でお金の話は「詐欺」です!!

ながら見守りにご協力を

子ども達や地域へ目を向け、見守り活動を実施することで、犯罪や事故が起きにくい環境を作ることができます。

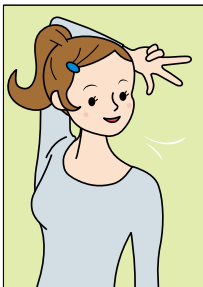
無理のない範囲で、「しながら」の「ながら見守り」



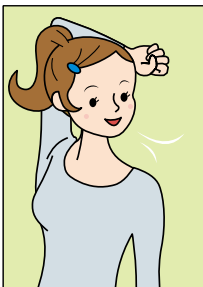
頭の後ろに伸ばした手指を動かす

基本の動き

②呼吸は止めず、指を親指から順に1本ずつ伸ばしていきます。目まがらみ先が見えたら成功です。見えない場合は無理をせず、その状態のまま指を伸ばす体操を続けます。



①背筋を伸ばし、頭を後ろに倒して、片手を頭の後ろに持ち、息を吐きながら首と腕を後ろに伸ばします。



ポイント  
首は下に傾けないよう、なるべく真っすぐに保ちながら真横の方向に向けます。

ポイント  
体は前を向いたまま、首に釣られてひねらないように。

余裕が出てきたら左右に動きの差があるかどうか観察しましょう。どちらか向きやすい方向があるかもしれません。続けることが大切で、少しずつ柔軟性がアップしていきます。

③5本の指が開いたら、今度は小指から1本ずつ折り曲げて最初の状態に戻します。息を吐きながら腕を元に戻し、反対の手も同様に行います。

春の陽気が気持ち良い季節。寒さでこわばっていた体もほぐれ、動かしやすくなってきました。この時期は柔軟性を高めるのに最適な時期です。腕と手を使い、首をひねったり腕を上げたりして、硬くなりしがちな首や肩、背中を柔らかくする体操をご紹介します。勢いをつけてひねると筋を傷めることがあるので、ゆっくりと呼吸に合わせて行います。

握った指を一本一本広げるときは、親指から小指まで順番にゆっくりと伸ばしていくことで脳トレ効果も得られます。

春は農作業も忙しくなります。筋肉や関節をほぐして動きやすい体に整えて、作業をスムーズに!

家族の健康

首・肩・背中を柔らかくするアップステップ1

健康生活研究所所長 堤喜久雄

# みんなのお便り



「ものしりミー・ユ博士」を楽しみに読ませてもらっています。津市のことがよくわかり勉強になります。ありがとうございます。(Aさん 83歳)

「クロスワードパズル」はいつも頭の体操になり楽しみにしています。(Sさん 61歳)

3月になって暖かくなりウォーキングも再開しました。春の花やつくしを見つけられてうれしくなります。春野菜もおいしくて気分もウキウキします。いい季節の到来ですね。あぜみち楽しいです。(Sさん 61歳)

いつもありがとうございます。地元でも知らないことが多いですよ(ˋˋ)気になったところにぜひ足を運んでみてくださいね。

私も頭をフル回転させて考えています(@\_@)アツと思えばスッカリしますよね!これからも一緒に頭の体操していきましょうね♪

高齢化してJAへ何うのがだんだん大変になってくるが渉外担当者が良くやってくれます。(Oさん 83歳)

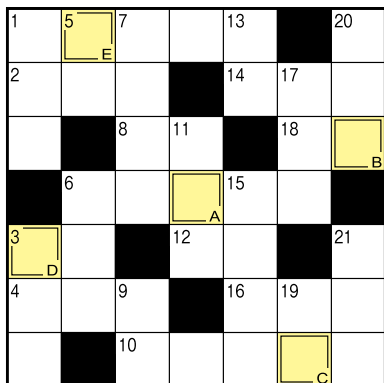
毎回「園芸ノート」を参考にしていきます。(Gさん 72歳)

春を感じながらウォーキングいいですね♪寒い時期はサボってしまいましたが私もランニング再開しましたので一緒に頑張りましょう(ˋˋ)

いつも当JAをご利用いただきありがとうございます。これからもお役にたてるよう、組員・地域の皆さまに貢献できるよう職員一同つとめてまいります。何かございましたらお気軽にご連絡くださいね♪

ありがとうございます♪ぜひ色々な野菜作りに挑戦してみてください(\*^\_^\*)

## クロスワードパズル



A B C D E

二重枠に入った文字をAからEの順に並べてできる言葉は何でしょう?

### タテのカギ

- ① ハナショウブとカキツバタは——をつけるのが難しい
- ③ 擬餌鉤(ぎじばり)の一種です
- ⑤ 米国の通貨単位
- ⑥ ——の前の小事
- ⑦ ——の余地もないほど混み合った会場
- ⑨ 商品を並べて売る場所
- ⑪ 料理長をフランス語でいうと
- ⑬ あごや鼻の下に生えます
- ⑮ 高校の最寄り駅までの——定期券を買った
- ⑰ ジェラシー、焼きもちともいいます
- ⑲ プリンセス・ミチコという品種がある花
- ⑳ カキツバタに似た花が咲きます
- ㉑ 燃料ガスや酸素などを詰めます

### ヨコのカギ

- ① 5月4日は——。国民の祝日です
- ② 3拍子の曲に合わせて踊ります
- ③ 野球のグラウンドに四つあります
- ④ 調理中の料理から一口分を取って……
- ⑥ 食事制限などで体重を減らすこと
- ⑧ ちらしやにぎりがあります
- ⑩ 柱・傷・5月5日・ちまきから連想される童謡
- ⑫ 届いた手紙の——を切った
- ⑭ バスやタクシーから降りること
- ⑯ 屋外で写生するとき、機代わりにする道具
- ⑰ マニキュアを塗るところ

先月号の答え

A	B	C	D	E
ヤ	エ	ザ	ク	ラ

ニ ユ ウ ガ カ シ キ  
 エ ス ウ ラ  
 レ ン ア イ フ デ  
 ン ジ ヤ リ ン  
 チ タ シ ヨ ウ フ  
 イ ゴ ウ ラ  
 ミ ヤ ザ フ ケ ン ジ

## プレゼント

みんなのお便り掲載者・クロスワードパズル正解者の中からそれぞれ抽選で5名様に、**メガネ型ルーペとミー・ユのタオル**をプレゼント!

はがき・FAX・Eメールのいずれかの方法で、必要事項をご記入のうえ応募ください。

- ① パズルの答え
- ② 郵便番号・住所・氏名・年齢・日中連絡がとれる電話番号  
※電話がつかない場合は、当選者を変更することがありますのであらかじめご了承ください。
- ③ JAへのご意見や「あぜみち」への感想、身近に起こった出来事・絵手紙・イラストなどをご記入の上右記の宛先へ送ってください。

※応募の際にご記入いただきました個人情報につきましては、広報誌への掲載並びに広報に関する統計及びプレゼント発送以外には使用いたしません。  
 ※プレゼントの当選は、発送をもって発表にかえさせていただきます。  
 ※実際の商品とは異なる場合がございます。  
 ※予告無く商品の内容が変更される場合がございますのでご了承ください。

宛先 〒514-0057 津市一色町211  
 JA津安芸 企画広報課  
 FAX 059-223-0912  
 Eメール master@ja-tsuage.or.jp

左記のQRコードをご利用いただくと、簡単にメールが作成できます。

① パズルの答え  
 ② 郵便番号・住所・氏名・年齢・日中連絡がとれる電話番号  
 ③ JAへのご意見や「あぜみち」への感想、身近に起こった出来事・絵手紙・イラストなど

514-0057  
 津市一色町211  
 JA津安芸 企画広報課

応募締切日 令和4年6月10日

# 5 MAY TSUJIGAE CALENDAR

## 5月号津安芸カレンダー



ポイント  
2倍  
JAグリーン  
7のつく日  
ポイント2倍

ポイント  
2倍  
みどりの交差点  
ポイント2倍デー

みどりの交差点  
鮮魚市

月	火	水	木	金	土	日
	5/10 ポイント 2倍	11 ポイント 2倍 ・税務相談 (別館1階・予約制)	12	13	14 ・法律相談 (本館1階・予約制) ・年金相談会 (芸濃支店・予約制)	15 お客様感謝day (JA-SS)
16 鮮魚市	17 ポイント 2倍 ポイント 2倍 ・まつの実会 わらいの里辰水	18 ポイント 2倍 ・税務相談 (別館1階・予約制)	19 ・第2回農業塾 (講義)	20 ・第21回JA津安芸 女性部総会	21 ・税務相談 (本館1階・予約制) ・年金相談会 (津北支店・予約制)	22
23 鮮魚市	24 ポイント 2倍 ・女性部おやさい づくり出前講座	25 ポイント 2倍	26	27 ポイント 2倍 ・第2回定例理事会	28	29 フェーマーズマーケット みどりの交差点 月末特売 野菜・果実特売
30 鮮魚市	31 ポイント 2倍 ・第17回JA津安芸 助け合い組織 まつの実会総会	6/1 ポイント 2倍 ・税務相談 (別館1階・予約制)	2 ・女性部パン教室	3	4 ・税務相談 (本館1階・予約制) ・法律相談 (本館1階・予約制) ・年金相談会 (栗真白塚支店・予約制)	5
6 鮮魚市	7 ポイント 2倍 ポイント 2倍	8 ポイント 2倍	9 ・第2回女性部役員 担当者合同会議	10		

新型コロナウイルス感染拡大状況により、変更となることがあります。

### 2022 5 表紙紹介 vol.394

公彦さん  
美和さん  
ご夫妻のお子さん



青木 創太朗くん (8歳)

創太朗くんは、お誕生日に買ってもらったキックボードでお友達と走り回ったり自転車でテングの葉っぱを集めたりするのが好きな元気な男の子。

蒸気機関車などの電車が好きでプラレールでよく遊んでいます。今は新幹線に興味を持っていて「乗りたい!!」とお願い中です。

最近はおじいちゃんの畑でできたニンジンの収穫のお手伝いを楽しんでいます。

小さい頃からホットケーキやカップケーキなどのお菓子作りが得意で、将来はパティシエになることが夢だそうです。

ご両親からメッセージ

これからも元気で、勉強や運動をがんばってね!!



隠れミー・ユを探せ!

隠れミー・ユ  
4月号答え



P2



P8



P12



『色とりどりの春の花』

河芸町影重 山ちゃん

プランターと寄せ植えをヒナ壇状に並べてみました。



『ウーム！ニヤンダム』

半田マダムおけい

生後一週間で捨てられ我が家に来たネコ。人間と一緒に風呂に入ります。アラ！



テーマ投稿  
『エイプリルフル』  
を含みます



『ナイスボール』

雲出島貫町 秀ちゃん

ダイコンがキャッチボール。



『春よこい！～早くこい！』

栗真小川町 batayan

三寒四温の時期の3月に裏の畑の木蓮の花が蕾から開花へと進んでいます。



『エイプリルフル』

芸濃町北神山 ベジタブルエイト

折り紙みたいなチヨコレートです。美味しかったです。

**テーマ投稿募集!**  
7月号のお題  
**「衣替え」**  
6月10日まで

あぜみち4月号において誤りがありましたので、訂正してお詫び申し上げます。  
裏表紙ほっとPhotoギャラリーのテーマ投稿募集の  
募集期限 **4月10日まで(誤)**  
**5月10日まで(正)**



『国際女性デー』

ミモザの花を飾られましたか?女性デーにちなんで飾りはドライフラワーにして楽しんでいきます◎

美里町M&N



『ヒノキが畑に生きてきた!ウソツツ!』

美里町家所ハク

大工さんが作ってくれたプランコ付きのアスレチック。いつになったらテッパンに登れるかな?

**投稿方法**

ほっとする写真をお待ちしてます♪

読者の皆さまから「ほっと」とする写真や面白い形の野菜・趣味の写真や季節感のある写真・人物写真などジャンルを問わず募集しています。

郵送・Eメール・携帯写メールのいずれかの方法で撮影した写真を送ってください。



便せんまたはメール本文に

- ①氏名 ②ペンネーム ③住所 ④電話番号 ⑤写真のタイトル
- ⑥写真の簡単な説明(50字以内)を明記してください。

※メールの場合、件名を「ほっとギャラリー」として写真を添付し、送信してください。

- ・写真はお返しできませんのでご了承ください。
- ・紙面の都合上、掲載できない場合もございますのでご了承ください。
- ・投稿の際にご記入いただきました個人情報につきましては、広報誌への掲載並びに広報に関する統計以外には使用いたしません。

宛先 郵送 〒514-0057 津市一色町211 JA津安芸 企画広報課  
メール master@ja-tsuage.or.jp  
右記 QR コードをご利用いただくと、簡単にメールが作成できます。



環境のことを考えた紙とインクを使用しています。

