

あせみち



特集

皆さまの暮らしのパートナー

複合(金融・共済)渉外担当者とローンアドバイザーをご紹介します



園芸ノート⑤
ケール

情報ステーション⑧⑨⑩⑪

令和5年度職員

定期人事異動のお知らせ

令和4年産米通年集荷のお知らせ

法律税務相談⑫

所有者不明ってどういうこと?

皆さまの暮らしのパートナー

複合(金融・共済)渉外担当者とローンアドバイザーをご紹介します

当JAでは、地域の皆さま一人ひとりの満足のために、各支店には複合(金融・共済)渉外担当者がローンセンターにはローンアドバイザーが在籍しています。資産運用や保障の事など、お気軽に相談ください。



複合渉外担当者



津中央支店
山中 裕稀



津中央支店
中野 太智



津中央支店
藤井 祐輔



栗真白塚支店
三尾 文将



津北支店
佐脇 哲治 調査役



神戸片田支店
佐久間 陽子 調査役



津南部支店
山口 雄一



津南部支店
川口 真一



安濃中央支店
上村 拓也



美里支店
丸山 竜一 調査役



津北支店
舟橋 清貴



津北支店
伊藤 崇之



河芸中央支店
山添 敬也



芸濃支店
須崎 僚太



芸濃支店
阿曾 一真



安濃中央支店
若林 正貴



河芸中央支店
新堂 千枝 調査役



河芸中央支店
野村 悠一郎

ローン アドバイザー



ローンセンター
前川 昌典



ローンセンター
川合 恒平



ローンセンター
笠原 直人 課長代理

農業融資 担当

ローン

ローンセンターでは、農業融資担当・ローンアドバイザーを設置し「農業資金」はもちろん「住宅ローン」「マイカーローン」「教育ローン」など各種ローンについて、ご相談を受け賜っております。組合員の方々ははじめ、地域の皆さまも、お気軽にご来店ください。

ローンセンター営業日

平日 8:45 ~ 17:00

第1土曜日 10:00 ~ 16:00

第3土曜日 完全予約制

(*祝日の場合は、
翌土曜日営業)

予約受付先 ローンセンター
☎059-229-3503

*予約していただければ適宜、
ローンアドバイザーがお伺いさせていただきます。





▲タケノコを持ち込む生産者



タケノコの出荷が始まる 津中央営農センター

津中央営農センター管内の片田集荷場で3月上旬からタケノコの出荷が順調に進んでいます。

3月27日は、生産者23人が採れたてのタケノコ約324キロを持ち込み、JA営農担当者がサイズごとに選別を行いました。

今年も品質は良好で出荷量も多く、5月上旬頃まで県内市場などに出荷します。



新人職員が農業を学ぶ 総務課

3月下旬の2日間、育苗施設で本年度採用の新人職員は、配属前研修の一環として育苗実務研修を行い、農作業を通して農業の楽しさや大変さ、作業の基本を学びました。

新人職員11人は水稻育苗センター2カ所に分かれ、先輩の指導を受けながら二人一組となり、育苗箱並べや種もみの投入作業を行いました。参加した新人職員は「慣れない作業で最初は苦労しましたが、いつも食べているお米ができる過程が学べました」と話しました。



▲種もみの投入作業を行う新人職員



地域の清掃活動に参加 CC活動

4月1日、栗真白塚支店はCC活動の取り組みとして、白塚地区の河川の清掃や草刈り、ゴミ拾いに参加しました。当JA職員や組合員、地元企業などから約30人が協力して、清掃を行いました。雑草や空き缶・ペットボトルなどのゴミを集め、車で集積場に運びました。栗真白塚支店の徳田統括支店長は「清掃活動を通じて、組合員や地域の方と交流を深めることができました。今後も積極的に参加したい」と話しました。今後も組合員と地域から必要とされるJAをめざし、CC活動を継続していきます。



▲清掃に取り組む参加者

CC活動とは

全職員で取り組んでいる1支店1協同活動のことで、Community(地域社会)の頭文字からCC活動と呼んでいます。

本活動は、組合員とのつながりを強化し、次世代との接点の拡大を進めることやJAへの理解を深めてもらい、JAファンを増やすことを目的としています。



ケール(アブラナ科アブラナ属)

青汁の原料のケールは、ベータカロテン、ビタミンC、カルシウムやカリウムなどのミネラル、食物繊維など栄養価が高いスーパーフードです。

【栽培期間】ケールは冷涼な気候を好み、生育適温は20度前後ですが高温や低温に強く、中間地では7月上旬〜8月上旬に種まきすれば、2カ月後から翌春まで長期に収穫できます。

【品種】葉の形や色、草姿によりさまざまな品種があります。

・コラード系ケール

丸みのある楕円(だえん)形の葉と、表面にしわのないことが特徴。「ジューシーグリーン」(増田採種場)、「スカイワロップ」(タキイ種苗)など。

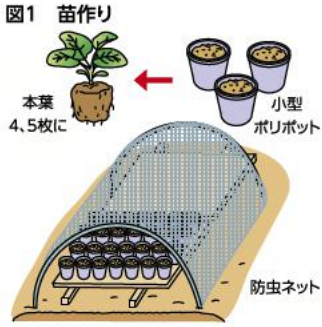
・カーリー・ケール

葉に縮みがあり、苦味やえぐ味が少ない。「ライトキッチン」(増田採種場)、「カーリーノケール・ヴェルデ」(トキタ種苗)など。

・カーボネロ(黒キャベツ)

葉は細長く、細かく縮れ、葉の縁が裏側に丸まっています。

【苗作り】少量の苗を作るには9cmポリポットを使うのが便利です。1ポット当たり3、4粒をまき、本葉2、3枚で1株になるよう間引き、本葉4、5枚の苗に仕上げます。苗作り期間中



は、防虫ネットで害虫の飛来を遮断します(図1)。

【畑の準備】畑1平方メートルあたり苦土石灰100g程度をまいて、よく土を耕します(図2)。次に、化成肥料(NPK各成分10%)

200gと堆肥2〜3kgを施し、土とよく混ぜて幅90cm程度の畝を作ります。

【植え付け】本葉4、5枚の頃、2条植えでは条間40cm、株間40cm程度に植え付けます。このとき、植え穴を掘り、穴に十分水やりをして植え傷みを防ぎましょう(図3)。

【追肥】植え付けの1カ月後から、2週間置きに株の周りに化成肥料を1株当たり10gくらいまいて、株元に土寄せします。

【病害虫の防除】ヨトウムシ、アオムシなどが多いので、植え付け時から防虫ネットですり防しましょう。農薬は野菜類または非結球あぶらな科葉菜類の登録農薬を使います。

【収穫】盛んに生育するようになったら、下の方の葉から随時かき取ります(図4)。

※関東南部以西の平たん地を基準に記事を作成しています。

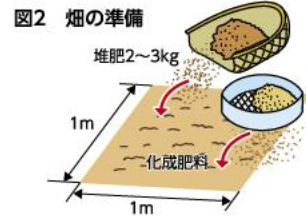


図2 畑の準備

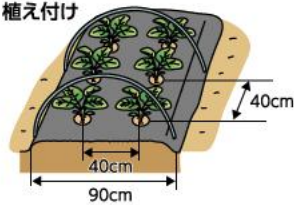
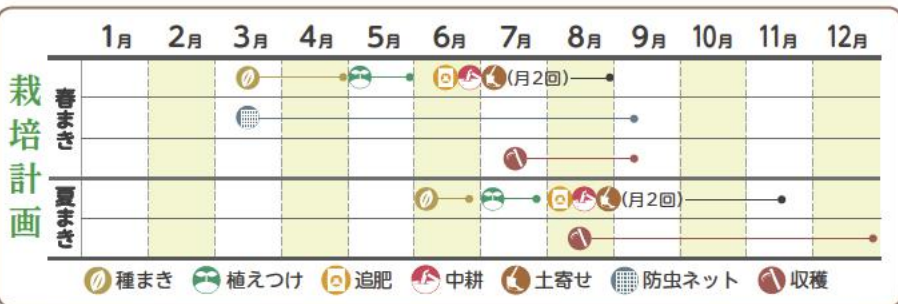


図3 植え付け



図4 収穫




◆栽培場所

ケールは日光をとっても好みです。日当たりのいい場所を選び、ケールの葉にたっぷり日光を当てることおいしいケールに育ちます。また、風通しをよくすると害虫被害の予防になるので、日当たりがよく、風通しのいい場所が最適です。

◆水やり

ケールは水を好むので、たっぷり水を与えることが大切です。とくにプランターや植木鉢で育てている場合は、表面の乾燥に注意します。乾いていたら、ウォータースペースに水がたまらないまで、しっかりと水を与えることがポイントです。

JAグリーン津店が栽培のポイントを教えます!



JAグリーン津店 店長 松井 茂樹



朝ごはんにおすすめ!
県産農畜産物を使った

パパッとレシピ

スズキとトマトの味噌煮

レシピ考案：鳥羽国際ホテル 潮路亭



材料(5人分)

- ・トマト…5個 ・スズキ…5切 ・玉ねぎ…1玉
- ・パプリカ…1/4個 ・エリンギ…1パック

〈味付け調味料〉

- ・赤味噌…大さじ1 ・砂糖…大さじ1 ・水…カップ2
- ・濃い口しょうゆ…大さじ1 ・和風だしの素…大さじ1

作り方

- ① トマトはヘタを取り、ざく切りにしてミキサーにかける。
- ② ミキサーでジュース状にした①を火にかけて1/3ほど煮詰める。
- ③ スズキの切り身に薄く塩をふって10分ほど置いたあと、焼く。
- ④ 玉ねぎ、パプリカ、エリンギを一口大ほどの大きさにカットをする。
- ⑤ 鍋に②と〈味付け調味料〉を入れて温める。
- ⑥ ⑤にスズキと④を入れて30分ほど蒸し煮にする、またはレンジ(500W)で5分ほど温めて出来上がり。



作りたてはもちろん、
冷やしても美味しく
食べられるよ!



〈県下JA統一コラム〉ちゃんと朝ごはん



ごはん博士

今回の疑問…朝ごはんではどんな栄養素をとるといいの?



朝ごはんを食べる習慣をつけたほうが
いいというけれど、どんなものを食べた
らいいの?

主に3つの栄養素「糖質」「タンパク質」
「ビタミン」をとるといいよ!



えっ? そうなんだ!
「糖質」をとるといいのはなぜ?

体の司令塔とも言える脳のエネルギー
源が「ブドウ糖」。ブドウ糖を効率よく
摂取できるのが、米やパン、麺類などに
含まれる「糖質」なんだよ。



「タンパク質」は、お肉やお魚に多いと
聞くけど、どんな働きをするの?



肉、魚、大豆、卵などに多く含まれてい
るタンパク質。眠った状態の体を目覚
めさせ、全身の細胞に栄養を届けるの
に大切な働きをしてくれるよ。



最後に「ビタミン」。ビタミンCはレモ
ンとかに多いイメージだけど…



ビタミンは野菜や果物に含まれている
ね。糖質やタンパク質と一緒にとるこ
とで、体の中で上手にエネルギーへと
変えてくれるんだ!



あさちゃん

3つの栄養素をバランス良く摂ることが
大事なんです。あしたの朝ごはんから意識してみよう!



ものしり

ミー・ユ博士の

津産津消応援団!!



vol.60

津市産農産物を食べて 農業を応援しよう!



キュウリ編



管内出荷量(前年度) 147トン

主な生産地域 栗真地区、藤水地区、安濃地区

キュウリの選び方 太さが均一で、切り口がみずみずしいもの。持ってみて、ずしりと重みがあり、色つやのよいものを選びましょう。イボのある品種の場合は、イボがチクチクするくらい尖っているものが新鮮。

《キュウリのプロフィール》

【分類】ウリ科

【原産地】インド北部、ネパールのヒマラヤ山脈

【おいしい時期(旬)】5~8月ごろ

《キュウリのチカラ》

主成分は水分



95%以上が水分で、体を冷やす効果があるといわれているため、暑い夏の水分補給やほてりの抑制に役立つよ

カリウムが豊富

取り過ぎた余分な塩分を排出させる作用があり、高血圧や生活習慣病の予防に効果が期待できる。利尿作用もあるため、むくみの改善にも効果的

皮にはβ-カロテンも含有 免疫力を高め抗酸化作用



ミー・ユのレシピ紹介

カラフルピクルス

●材料(4人分)

ダイコン	80g	水	250ml
ニンジン	80g	塩	10g
キュウリ	80g	てんさい糖	
カブ	80g	(なければ砂糖)	
パプリカ(赤)	1/2個		50g
セロリ	1/2本	ニンニク	1片
オクラ	4本	ショウガ	1片
ミョウガ	2本	粒こしょう(黒)	
下漬け水			2g
水	500ml	粒こしょう(ピンク)	
塩	5g		2g
ピクルス水		ローリエ	2枚
米酢	200ml	タカノツメ	2本
白ワインペネガー	150ml		

●作り方

- 1 オクラは塩もみをし、がくの部分をむく。他の野菜は食べやすい大きさに切る。
- 2 下漬け水に野菜を漬け、一晩冷蔵庫に入れる。
- 3 ピクルス水の材料を鍋に入れ、一度沸かした後冷ます。
- 4 ②をざるに上げ、キッチンペーパーなどでよく水気を取る。
- 5 清潔な容器に④の野菜を入れ、冷めたピクルス水を全体が漬かるようにたっぷり注ぐ。
- 6 ふたをして冷蔵庫に入れて半日以上漬け込む。



夏の野菜は種類も豊富で色が鮮やかです。野菜を使い切れそうもないときは、ピクルスを作ってみましょう。日持ちは約1週間。日に日に味や色が変化していくのも楽しみの一つです。お酢は2種類を組み合わせるとさらに味わい深くなります。容器は清潔なガラス瓶を用意しましょう。

料理研究家 波多野充子

ファーマーズマーケット みどりの交差点



地域で生産した農産物を地域で消費する「地産地消」のお店です。

住所：津市一身田大古曾字西浦670-5
TEL：059-236-0831

こちらで購入できます!



A.coop Aコープ津店 恵の広場

生産者直売コーナー「恵の広場」は地元の農家さんの新鮮な農産物を販売しています。

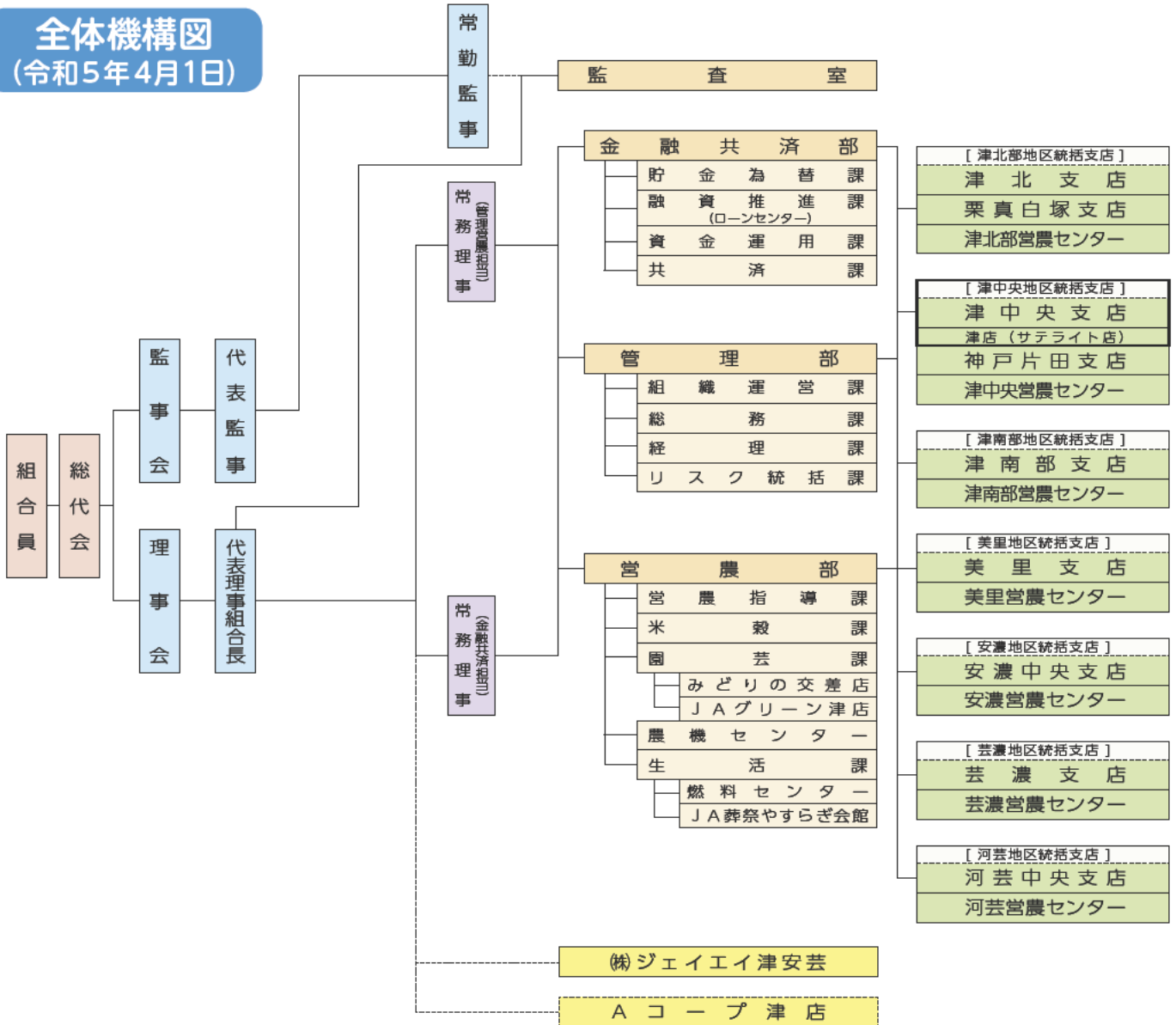
住所：津市一色町212
TEL：059-225-9131



令和5年度 職員定期人事異動のお知らせ

当 JA では、令和 5 年度の職員の定期人事異動を行い、4 月より新たな配属先に着任いたしましたのでお知らせいたします。

全体機構図 (令和5年4月1日)



氏名	管理職	配属先
岩崎 仁	管理部長	金融共済部長
服部 耕多	営農部長	津北部地区統括支店長
中島 努	津北部地区統括支店長	津中央地区統括支店長
佐藤 忠利	津中央地区統括支店長	津南部地区統括支店長兼津南部支店長
太田 雅也	津南部地区統括支店長	美里地区統括支店長兼美里支店長
小堀 智弘	美里地区統括支店長	安濃地区統括支店長兼安濃中央支店長
小宮 卓大	安濃地区統括支店長	芸濃地区統括支店長兼芸濃支店長
吉田 幸司	芸濃地区統括支店長	河芸地区統括支店長兼河芸中央支店長
青 則幸	河芸地区統括支店長	金融共済部次長兼生活課長
高倉 亮治	金融共済部次長兼生活課長	営農部次長兼営農指導課長
丹生田 昌孝	営農部次長兼営農指導課長	監査課長
神戸 義仁	監査課長	組織運営課長
福田 清紀	組織運営課長	資金運用課長
中村 祐介	資金運用課長	米穀課長
山野 憲一	米穀課長	園芸課長
佐脇 祥郎	園芸課長	津北支店長
後藤 渉	津北支店長	栗真白塚支店長
阪 洋一	栗真白塚支店長	津中央支店長
徳田 和隆	津中央支店長	津中央支店店長
中川 真孝	津中央支店店長	津中央営農センター長
荘司 裕行	津中央営農センター長	美里営農センター長
砂山 幸司	美里営農センター長	組織運営課長代理
新 幸大	組織運営課長代理	融資推進課長代理
河野 直高	融資推進課長代理	米穀課長代理
笠原 直人	米穀課長代理	園芸課みどりの交差店店長
増田 栄作	園芸課みどりの交差店店長	園芸課JAグリーン津店店長
利藤 正法	園芸課JAグリーン津店店長	生活課燃料センター店長
城 博一	生活課燃料センター店長	生活課JA葬祭やすらぎ会館店長
松井 茂樹	生活課JA葬祭やすらぎ会館店長	神戸片田支店店長代理
前田 猛	神戸片田支店店長代理	美里支店店長代理
廣森 智也	美里支店店長代理	安濃中央支店店長代理
池村 裕一郎	安濃中央支店店長代理	安濃営農センター長代理
田中 大輔	安濃営農センター長代理	河芸営農センター長代理
本堂 直樹	河芸営農センター長代理	
行方 寛次		
小川 脩		

細川 陽平	貯金為替課調査役
井上 清香	津北支店調査役
佐脇 哲治	津北支店調査役複合渉外
小林 真由美	津中央支店津店調査役
佐久間 陽子	神戸片田支店調査役複合渉外
丸山 竜一	美里支店調査役複合渉外
新堂 千枝	河芸中央支店調査役複合渉外
小菅 健司	米穀課チーフ
平井 清久	米穀課チーフ
井村 貴紀	米穀課チーフ
濱 武志	生活課J A 葬祭
長谷川 彰	やすらぎ会館チーフ
藤井 雅人	津北部宮農センターチーフ
	美里宮農センターチーフ

一般職

氏名

配属先

前田 智子	組織運営課
澁谷 静華	組織運営課
金田 昇多朗	総務課
和田 一奈	貯金為替課
前川 昌典	融資推進課融資渉外
曾山 裕介	資金運用課
上村 のり子	共済課
高岡 るみ	営農指導課
葛井 見紗希	営農指導課
豊田 朔哉	営農指導課
伊藤 繁	米穀課
今村 仁哉	米穀課
佐脇 俊輝	米穀課
伊藤 徳将	米穀課
岡副 真由美	園芸課
松井 航平	園芸課
磯部 真伸	園芸課
眞田 雄斗	園芸課
伊東 隆志	園芸課J A グリーン津店
余野 真央	生活課
山下 双葉	生活課
山口 和也	生活課燃料センター

竹尾 謙一	生活課燃料センター
石嶋 善弥	生活課J A 葬祭やすらぎ会館
伊藤 崇之	津北支店複合渉外
舟橋 清貴	津北支店複合渉外
三尾 文将	栗真白塚支店複合渉外
山田 聡治郎	津北部宮農センター
藤井 祐輔	津中央支店複合渉外
中野 太智	津中央支店複合渉外
山中 裕稀	津中央支店複合渉外
野田 紗央莉	津中央宮農センター
川口 真一	津南部支店複合渉外
山口 雄一	津南部支店複合渉外
藤山 絵理	津南部支店
中林 涉	津南部宮農センター
宮下 葉月	美里支店
上村 拓也	安濃中央支店複合渉外
若林 正貴	安濃中央支店複合渉外
白山 三千代	安濃中央支店
米野 靖正	芸濃支店複合渉外
阿曾 一真	芸濃支店複合渉外
須崎 僚太	芸濃支店
岡田 有菜	芸濃支店
米本 晴紀	芸濃宮農センター
山添 敬也	河芸中央支店複合渉外
野村 悠一郎	河芸中央支店複合渉外
保田 英里奈	河芸中央支店

嘱託・臨時・パート職員

氏名

配属先

林 裕也	生活課J A 葬祭
豊田 憲和	生活課J A 葬祭
梅田 華奈	やすらぎ会館 臨時職
赤塚 長幸	安濃中央支店 臨時職
稲垣 俊哉	園芸指導課 パート職
中川 知子	米穀課 パート職
長谷川 麻樹	園芸課みどりの交差点 パート職

山川 祐子	園芸課みどりの交差点
山本 祥代	園芸課みどりの交差点
山村 百合子	生活課J A グリーン津店
川口 若美	生活課J A グリーン津店
藤田 光秀	生活課
佐脇 英之	生活課燃料センター
宮野 雅識	生活課燃料センター
眞柄 智世	生活課J A 葬祭
岩名 美佳	やすらぎ会館

新規採用職員

氏名

配属先

柴山 愛奈	津北支店
米岡 勇紀	リスフ統括課
若林 煌莉	芸濃宮農センター
北上 桃子	農機センター
北川 友唯	美里支店
前川 未来	津南部支店
豊田 香幸	河芸中央支店
長谷川 真奈	安濃中央支店
野田 葵生	神戸片田支店
増田 心花	栗真白塚支店
安達 苺	津中央支店津店

佐脇 健之	生活課
井田 正美	生活課燃料センター
赤塚 幸規	生活課燃料センター
榎田 留里子	津北支店
川北 宏城	津北部宮農センター

定年退職

氏名

澤野 充弘	企画管理室長
小林 裕司	共済部長
東海 千明	監査課長
松田 充功	美里宮農センター長
若林 博文	津中央宮農センター長
山中 一浩	津南部宮農センター
紀平 光則	生活施設課燃料センター
脇田 由美子	津中央宮農センター

一般退職者

氏名

品川 裕	資金運用課課長代理
田中 秀明	安濃宮農センターチーフ
松尾 亮佑	貯金為替課
駒谷 竜也	米穀施設課
青木 祐美子	神戸片田支店
中嶋 美紬紀	津北支店
川西 幹汰	美里支店L A
眞弓 佑里佳	美里支店
田中 茉里亜	美里支店
福山 秀茂	安濃中央支店L A
八太 亜美	安濃中央支店
喜多 瞳	河芸中央支店
伊藤 京子	美里宮農センター
小山 友子	栗真白塚支店
太田 祥代	津南部支店

営農だより

令和4年産米通年集荷のお知らせ

令和4年産米の通年集荷を以下のとおり実施します。自家保有米に余裕のある方は、1袋(30kg)でも集荷いたしますので、最寄りの営農センターへお申込みください。

- 集荷品種…コシヒカリ、キヌヒカリのみとさせていただきます。
- 集荷方法…JAが庭先(自宅)まで、お米を引き取りに伺います。また、お米を集荷場へ持ち込んでいただくと、持込加算金を生産者の方へお支払いします。検査用袋にてお願いします。
- 申込み方法…最寄りの営農センターへお申込みください。お電話でのお申し込みも受け付けております。
- 価格について…価格については集荷時の市場情勢や集荷数量によっても変動する為、詳しくは最寄りの営農センターへお問い合わせください。



申込み期日 令和5年5月23日(火)まで 検査日 令和5年5月24日(水)

クルマほしくなったら?マイカーへの近道は?

JAマイカーローン

クルマの購入、車検、免許取得、カー用品、修理費用など、
あなたのカーライフも応援いたします



最軽減後
金利
(固定金利)

年1.20%

(+保証料率 年0.75%~0.79%)

【ご融資金額1,000万円以内 期間10年以内】

※表示の金利適用期間は、令和5年6月30日(金)までです。

「JAマイカーローン」金利軽減内容(基準金利 年2.60%)

次の項目に該当する方については、

基準金利より年**1.4%**軽減いたします。

- 当JAに「給与振込」をご指定かつ当JAで「JAカード」かつ「JAネットバンクもしくはインターネット申込」をご利用の方

次の項目に該当する方については、

基準金利より年**1.2%**軽減いたします。

- 当JAに「給与振込」をご指定の方

次の項目に該当する方については、基準金利より最大で年**1.0%**軽減いたします。

- 当JAで「JAカード」をご利用の方(年0.5%)
- 当JAで「JAネットバンク」をご利用の方(年0.5%)
- 当JAで「インターネット申込」をご利用の方(年0.5%)
- 三重県交通安全協会会員証/SDカード/消防団員カード/三重とこわか健康応援カードのいずれかを保有の方、または運転経歴証明書/申請による運転免許の取消通知書のいずれかを保有の方とその家族(年0.1%)

※掲載内容は変更になる場合があります。

令和5年度

臨時職員募集要項

- 応募資格 高卒以上で、普通自動車免許取得済み及びパソコンの基本入力(エクセル、ワード)のできる方
- 年齢 38歳位迄
- 募集人員 若干名
- 募集職種 総合職(一般事務、窓口及び渉外担当等)

応募書類	履歴書
応募方法	応募書類を整えて、津安芸農業協同組合 管理部 総務課まで郵送または持参してください。詳しい事が知りたい方、見学されたい方は下記の連絡先まで連絡してください。
選考方法	筆記試験(基礎能力検査・適正検査)、小論文、面接
試験予定日	随時

連絡先

津安芸農業協同組合 管理部 総務課 〒514-0057 三重県津市一色町211
TEL: 059-225-1881 FAX: 059-223-0912
URL: <http://www.ja-tsuage.or.jp> E-mail: soumuka@tsuage.jamie.or.jp

10%割引券

※Aコープ津店にてご利用いただけます。
 ※1,000円(税別)以上お買い上げの方に限り、1回ご利用できます。
 ※生産者コープ・ギフト・各種ギフト・ギフト・ギフトの商品は除きます。
 ※他のクーポンと併用はできません。

お葬式の新定番
「ちょうどいいお葬式」
 ご予算に応じたプランを多数ご用意しております



本館ホール内イメージ(20席程度)

家族葬・親族葬に選ばれています
 ゆとりある空間での
お葬式



基本プラン ¥430,000(税込)

《上記プラン内容》
 ・棺セット・ドライアイス1回分・納棺・早物、骨箱セット
 ・枕飾りセット・遺影写真・フリードリンク・進行スタッフ・手続代行
 ※オプション追加により料金が変わる場合があります
 ※会館使用料は別途必要となります

選べるアレンジ 110,000円(税込)~ ※別途オプションとなります



- やすらぎ会館の感染症対策
- 消毒液設置 定期消毒
- スタッフのマスク着用
- 検温器設置
- 館内換気
- 座席間隔を広げたソーシャルディスタンス

令和5年3月13日から「マスク着用は個人の判断」が基本となりますが、当会館におきましては高齢者や基礎疾患を有する方がお見えになることがありますのでマスクの着用を推奨させていただきます

事前相談随時開催中

実際に見て聞くのが一番!
 きっと見つかります!
「ちょうどいいお葬式」



ご葬儀は安心の地元JAへ 年中無休

津安芸農業協同組合 **JA葬祭やすらぎ会館**
 三重県津市半田425 TEL:0120-969-163

<http://www.ja-tsuage.or.jp>

JA津安芸



ヘルプラインについて

当組合では、組合内の法令違反等の不正行為の未然防止、早期発見及び是正を図り、組合のコンプライアンス経営の強化に資することを目的に、コンプライアンスに関する事項（法令違反、不正行為、人事労務、ハラスメント関連、その他）を相談もしくは通報するため「ヘルプライン制度」を設置しております。つきましては、上記のコンプライアンスに係る行為を発見された場合は、下記の窓口へご連絡いただきますようお願い致します。

※お電話の場合は不在の場合もあります。 ※情報をご提供いただいた方の氏名等の秘密は厳守致します。 ※ご好意による情報提供であっても、誹謗・中傷に類似する内容のもの、同人により反復して行われるもの等は受付致しかねますので、予めご了承ください。

- 1. 組織内通報等受付窓口** JA津安芸 内部監査部門長(ヘルプライン管理者)
 TEL: 059-229-3501 メール: fukutak@tsuage.jamie.or.jp
- 2. 組織外通報等受付窓口** 弁護士 楠井 嘉行(JA津安芸顧問弁護士)
 (組合外部委託先) TEL: 059-229-1588 〒514-0004 津市栄町2丁目466番地
- 3. 組織外通報等受付窓口** 長屋貢嗣法律事務所:長屋弁護士
 (県域ヘルプライン) TEL: 052-961-5201 メール: NBH01266@nifty.com
 〒460-0002 名古屋市中区丸の内3丁目4-30 クエスト丸の内ビル7階
- 4. 役員や幹部職員から独立した通報等受付窓口** ○常勤監事 TEL: 059-229-3501
- 5. 全国JAヘルプライン 通報受付窓口** TEL: 03-6261-0270 メール: z-jahelpline@sirius.ocn.ne.jp
 〒102-0093 東京都千代田区平河町1-1-1 平河町コート301 (株)インターナショナル・リエゾン(全国JAヘルプライン)

上記窓口へ郵送にて通知・相談する場合には「親展」としてください。

所有者不明ってどういうこと？ ～しましょう相続登記！～



弁護士 光永 圭佑

Q

土地、建物といった不動産には、なぜ所有者がわからないう不動産が発生するのでしょうか？

A

現在、所有者不明土地は国土の約20%も存在すると言われていています。

不動産の所有者は一目見ただけではわかりません。そこに住んで利用しているとしても、建物は借家かもしれないし、土地だけ借地かもしれません。そのため不動産の所有者をはっきりさせるために、日本は登記制度を採用しています。

登記は法務局が所管し、不動産登記事項証明書にはその土地であればその所在地、地積、地目、所有者の氏名・住所等が記載されています。そのため、登記さえ行われていれば所有者が誰かはつきりし、所有者不明という事態は起き

ないように思われます。

しかし、現実には不動産登記はあまりしつかりとはなされていません。特に相続が発生した不動産は放置されがちです。相続登記をしなくても不動産を利用するのに支障がないことが多く、登記をするには費用と手間がかかるからです。そのため、数十年以上放置された不動産登記等に記載されている所有者の住所がすでに区画整理などで消滅していたり、ときには所有者が明治時代のままだったりすることもあります。このような場合、当時の資料が残っていないことも多く、現在の所有者が分からない所有者不明という事態が発生します。

相続登記が行われない理由としてはそのまま利用できる以外にも、そもそも登記するかどうか任意であることが考えられます。

ことになりました。相続等により不動産を取得したことを

知った時から3年以内に登記をしなければいけません（新不動産登記法第76条の二、164条、新不動産登記法附則第5条6項）。正当な理由なく登記を怠った場合は、10万円以下の過料を科される可能性があります。

この登記の義務化・罰則により放置される登記は減少していくと思われれます。

注意しなければならぬのは、この措置は法改正施行日前の相続にも適用されるということですので。つまり、今も相続登記が未了の場合には改正法施行後に過料が科される可能性があります。一度、登記を見直してみるのもいいかもしれません。

長期間放置された登記などは、特に対応が難しい場合があります。弁護士等の専門家に相談されることもご検討ください。

無料相談会 各種実施中!!

住宅や自動車の購入など資金の借入をご検討されている方、また、法律や税務、自動車事故でお悩みの方はいらっしゃいませんか。当JAでは、下記の日程で無料相談会を実施しております。専門スタッフがご相談に対応しますので、ぜひお気軽にお申し込みください。お待ちしております。



ローン相談

ローンセンター（本店別館）
（営業日）（祝日除く）
月曜日～金曜日 8:45～17:00
第1土曜日 10:00～16:00
第3土曜日（完全予約制）
※土曜日が祝日の場合は翌土曜日営業
受付先：ローンセンター ☎059-229-3503

法律相談（予約制）

本館1階
9:30～12:00
※30分単位（1日最大4組）
での相談となります。
5月13日（土）、6月3日（土）

税務相談（予約制）

土曜日：本館1階 総務課
水曜日：別館1階 ローンセンター
9:00～16:00
5月10日（水）、17日（水）、20日（土）
6月3日（土）、7日（水）

予約先：総務課 ☎059-225-1881

【交通課から】

春の全国交通安全運動の実施について

期間

令和5年5月11日（木）から

5月20日（土）までの10日間

※5月20日（土）は「交通事故死ゼロを目指す日」です。

運動の重点

●子どもを始めとする歩行者の安全確保

幼児・児童を始めとする歩行中の交通事故が多発しています。信号は必ず守りましょう。横断歩道では必ず止まり、右と左をよく見て、車が来ていないことを確かめてから手をあげて渡りましょう。横断中も周囲の状況を確認しましょう。地域や家庭で、日頃から通学路や生活道路等の安全を確かめておきましょう。

●横断歩行者事故等の防止と安全運転意識の向上

横断歩道は歩行者優先です。運転者には横断歩道手前での減速義務や停止義務があります。歩行者の横断を妨げないようにしましょう。歩行者や他の車両に対する「思いやり・ゆずり合い」の気持ちを持って運転しましょう。

飲酒運転やあおり運転（妨害運転）は極めて悪質・危険な犯罪です。アルコールは少量の摂取でも安全運転に必要な情報処理能力、注意力、判断力などが低下し、交通事故の危険を高めます。お酒を飲んだら絶対に

車を運転してはいけません。あおり運転もやめましょう。

●自転車のヘルメット着用と交通ルール遵守の徹底

自転車のヘルメット非着用時の致死率は着用時と比べて高くなります。令和5年4月1日から全ての自転車利用者に對して乗車用ヘルメット着用の努力義務が課されています。自転車を利用する全ての人は、ヘルメットを必ず着用しましょう。

☆自転車安全利用五則☆

- ① 車道が原則、左側を通行
- ② 歩道は例外、歩行者を優先
- ③ 交差点では信号と一時停止を守って安全確認
- ④ 夜間はライトを点灯
- ⑤ 飲酒運転は禁止



4月1日から、全ての自転車利用者に対して乗車用ヘルメット着用の努力義務が課されています。

【生活安全課から】

津警察署管内

侵入犯罪、多発!!

・3月下旬の深夜、津市垂水地内の店舗に何者かが侵入し、現金が盗まれた。

・4月上旬の深夜、津市上浜町地内の医院に何者かが侵入し、現金が盗まれた。

・4月上旬の深夜、津市白塚町地内の医院に何者かが侵入し、現金が盗まれた。

右記の他にも、令和5年1月～4月の間に15件以上発生!!

侵入者を寄せ付けない 防犯対策とは...!?



確実に施錠を!! ↓トイレや浴室、2階や3階の窓も!

窓ガラスを強化!! ↓防犯フィルムを貼る! 防犯ガラスに交換する! 画格子やシャッター、雨戸も有効!

侵入しにくい環境を!! ↓玄関や勝手口に防犯ライトを設置!

子ども達の見守り活動にご協力を

・「庭の手入れ」「散歩や買い物」などの日課で外に出る時間を、学校の登下校の時間に合わせるだけで自然な見守りの目!!

・日頃から子ども達に関心を向け、「あいさつ」などの声かけを!!

見守り活動は、日常生活の中ですぐに取り入れることができます。

「しながら」のながら見守りに、御協力をお願いします!!



各種相談は「#9110(警察本部)」か「津警察署(059-221310110)」(緊急時は110番通報)

家族の健康

ぐるぐる回して柔軟性アップ

健康生活研究所所長 堤喜久雄

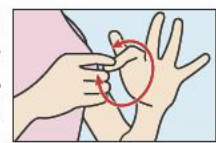
手指に加え、足も使った体操をご紹介します。今回のテーマは「回す」です。手足の指や手首足首を回して、柔軟性を高めましょう。

年を重ねるとともに体の柔軟性は衰えていきます。手足の指を動かすことは血行促進だけでなく、脳に刺激を与えます。また、足首が硬いと股関節の動きまで悪くなり、体のゆがみにつながることも。指の関節や手首足首の関節を回して柔軟性を高めると、体の代謝機能が上がり、脳も活性化します。

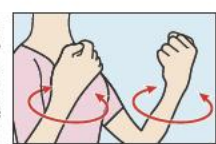
座りながらできる体操です。動かしやすさに左右で差がないか、痛みはないか、体の声に耳を傾けながら回しましょう。

内回し・外回しどちらも回す

③ 手の指を爪を指まみ力を抜いてリラックスさせ、内回りと外回りに10回ずつ小さく回します。



④ 手首を回します。軽く握った状態で両手同時に内回りと外回りに10回ずつ回します。手が離れていると回しづらい場合は、両手の指を組んだ状態で回してもOKです。



① 足の指を回します。いすに腰をかけ、足を組むように片方の足をもう片方の太ももに乗せます。乗せた方の足首を反対側の手でつかみ、親指から小指の順に、関節をほぐしながら、内回りと外回りに10回ずつ小さく回します。反対の足も同様に行います。



② 次に足首回しです。足指を回していた手の指を、足の指の間に組むように絡ませます。もう一方の手で足首を少しずらして固定し、円を描くように足を内回りと外回りに、10回ずつ回します。



ポイント

ゆっくり無理のない範囲で回しましょう。気持ち良く動かせるようなら回数を増やすのもお勧めです。

みんなのお便り



あちこちで田越こしが始まりトラクタのエンジン音に元気をいただいております。「ほっとPhotoギャラリー」に季節を感じています。私も挑戦しようかな。(Eさん 82歳)



美味しそうなイチゴの絵手紙ありがとうございます! 田植えの時期が近づいてくるとともにPhotoギャラリーも冬から春に変わってきました♪ぜひ投稿してくださいね!

いつも楽しく読ませてもらっています。とくに「農業の守り人」、「園芸ノート」は私自身が家庭菜園をする参考となり色々勉強になります。これからも作りやすい野菜の解説をよろしく願います。(Eさん 74歳)

ご愛読ありがとうございます! 「農業の守り人」では農業のプロにお話を伺い、農業の大変さ、楽しさを教えていただきました。これからも参考になるような記事作りを心掛けます(^o^)

そろそろ3月中旬。寝ていた虫たちも地中から這い出し始め、人気のなかった田んぼにもトラクタのエンジン音が響き始めました。私もそろそろ仕事を始めようと思います。(Kさん 61歳)

4月中旬頃から田植えも始まり、水が入るとカエルたちも大忙しになります。今年も沢山の美味しいお米ができませんように(*^▽^*)お仕事頑張ってください!

あぜみちの「園芸ノート」は大切に保管しています。参考になります。(Sさん 65歳)

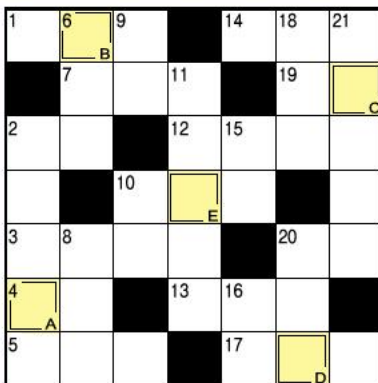
園芸ノートを参考にいただきありがとうございます。野菜の栽培は難しいことも多いですが、自分で育てた喜びや収穫の楽しさが醍醐味ですよね♪今年もいっぱい作ってくださいね!

いつも楽しく拝見させていただいています。毎月来るのを楽しみに待っています。フォトギャラリーが好きです!(Hさん 68歳)

毎月楽しみにいただきありがとうございます! 今月のPhotoギャラリーは開花一色で、心も明るくなりましたね。身近な出来事があればご応募お待ちしております!

クロスワードパズル

二重枠に入った文字をAからEの順に並べてできる言葉は何でしょう?



A B C D E

タテのカギ

- ② ザッと降ってサッとやみます
- ⑥ 変わると寝付けられない人も
- ⑧ お稲荷さんの——はキツネです
- ⑨ 桃太郎のお供をした鳥
- ⑩ 南の反対側
- ⑪ 田んぼへ——から水を引き入れた
- ⑮ 小野妹子が遣わされた国
- ⑯ 潮干狩りに出かける所
- ⑰ 12星座占いで5月生まれの人は——座か双子座です
- ⑳ 夜になると家々にとります
- ㉑ ——ヤマネコは特別天然記念物です

ヨコのカギ

- ① 端午の節句に食べるものの1つ
- ② 竹林が似合う猛獣
- ③ ——感のある3D映像
- ④ 母の日に贈るカーネーションの、定番の色の1つ
- ⑤ 大正の1つ前の年号です
- ⑦ 害獣や害虫を追い払うこと
- ⑩ 淡水と海水が混じり合ったもの
- ⑫ 鳴門海峡のものが有名
- ⑬ 校内で「走らないように」と注意されやすい場所
- ⑭ 京都三大祭の1つ、——祭は5月15日に行われます
- ⑰ 煮切って使うこともある調味料
- ⑱ メロンやスイカはこの仲間
- ⑳ 街を——もなくうろついた

先月号の答え

A	B	C	D	E
ス	ダ	ガ	ク	コ
カン	キ	ス	ウ	
スタ	ジ	オ	キ	シ
ト	ヨ	ハ	ク	エ
ラ	マ	コ	ウ	オ
イル	カ	コ	メ	ン
ク	ニ	コ	ウ	ガ

プレゼント

みんなのお便り掲載者・クロスワードパズル正解者の中からそれぞれ抽選で5名様に、**メガネ型ルーペとミー・ユのタオル**をプレゼント!

はがき・FAX・Eメールのいずれかの方法で、必要事項をご記入のうえ応募ください。

- ① パズルの答え
- ② 郵便番号・住所・氏名・年齢・日中連絡がとれる電話番号
※電話が繋がらない場合は、当選者を変更することがありますのであらかじめご了承ください。
- ③ JAへのご意見や「あぜみち」への感想、身近に起こった出来事・絵手紙・イラストなど
をご記入の右上記の宛先へ送ってください。

※応募の際にご記入いただきました個人情報につきましては、広報誌への掲載並びに広報に関する統計及びプレゼント発送以外には使用いたしません。
※プレゼントの当選は、発送をもって発表にかえさせていただきます。
※実際の商品とは異なる場合がございます。
※予告無く商品の内容が変更される場合がございますのでご了承ください。

宛先

〒514-0057 津市一色町211
JA津安芸 組織運営課
FAX 059-223-0912
Eメール master@ja-tsuage.or.jp



左記のQRコードをご利用いただくと、簡単にメールが作成できます。

① パズルの答え
② 郵便番号・住所・氏名・年齢・日中連絡がとれる電話番号
③ JAへのご意見や「あぜみち」への感想、身近に起こった出来事・絵手紙・イラストなど

〒514-0057
JA津安芸 組織運営課
津市一色町211

応募締切日 令和5年6月10日

5 MAY TSUJIGAE CALENDAR

月号津安芸カレンダー



JAグリーン
7のつく日
ポイント2倍

みどりの交差点
ポイント2倍デー

みどりの
交差点
鮮魚市

月	火	水	木	金	土	日
		5/10 ポイント2倍 ・税務相談 (別館1階・予約制)	11 ・第2回農業塾(実習)	12	13 ・法律相談 (本館1階・予約制) ・年金相談会 (芸濃支店・予約制)	14
15	16 ポイント2倍 ・まつの実会 わらいの里辰水	17 ポイント2倍 ・税務相談 (別館1階・予約制)	18 ・第2回農業塾(講義)	19 ・第22回JA津安芸 女性部総会	20 ・税務相談 (本館1階・予約制) ・年金相談会 (津北支店・予約制)	21
22	23 ポイント2倍 ・女性部おやさい づくり出前講座	24 ポイント2倍	25	26 ・第2回定例理事会	27 ポイント2倍	28 ファミリーズマーケット みどりの交差点 月末特売 野菜・果実特売
29	30 ポイント2倍 ・第18回JA津安芸 助け合い組織 まつの実会総会	31 ポイント2倍	6/1 ・女性部パン教室	2	3 ・税務相談 (本館1階・予約制) ・法律相談 (本館1階・予約制) ・年金相談会 (栗真白塚支店・予約制)	4
5	6	7 ポイント2倍 ・税務相談 (別館1階・予約制)	8 ・第2回女性部役員 担当者合同会議	9 ・女性部小物教室	10 ・年金相談会 (津中央支店・予約制)	

新型コロナウイルス感染拡大状況により、変更となることがあります。

2023 5 表紙紹介 vol.406

淳さん
まどかさん
ご夫妻のお子さん

松田 げん
紘くん (5歳)



紘くんはおしゃべりで元気いっぱいの子。
お兄ちゃんの事が大好きで、お兄ちゃんのやることに興味
津々です。
将来の夢はサッカー選手になること。幼稚園では、お友達
とサッカーの練習をしています！
家族でハワイに行ったことが一番の思い出です。

ご両親からメッセージ

これからも笑顔でみんなを幸せにしてね♡



隠れミー・ユを探せ!

隠れミー・ユ
4月号答え



ほっと Photo ぎゃらりー

hot photp gallery

テーマ投稿「春の訪れ」を含みます



『5月になったら3歳』 美里町家所はく
あぜみちで春探し。タンポポ見つけ！



『春の訪れ』 美里町 Mnaon
春はあちこちにお花が咲くので、心まで楽しくなります！



『この花にピンときたら』 半田マダムおけい
さっそく開花予想にお電話を！



『春の訪れ』 芸濃町北神山ベジタブルエイト
さくらんぼの花が満開に。



『さくらんぼの花』 河芸町三行 ひまわりばあば
毎年沢山の実がなるのでとっても楽しみ。



『スイセン』 芸濃町北神山ベジタブルエイト
今年もスイセン一番乗り



『春!らんまん』 野田 HIDERIN
昨年、ネモフィラの種をまきチューリップに加えてニューフェイス!



『春満開ももうすぐ!』 栗真小川町 batayan
しだれ梅が咲き始め春本番も間近のようです。



『つぼみが』 美里町北長野 まさまさ
近所さんからいただいた葉牡丹に蕾

テーマ投稿募集!
7月号のお題
「こどもの日」
6月10日まで

投稿方法

ほっとする写真をお待ちしてます♪

読者の皆さまから「ほっ」とする写真や面白い形の野菜・趣味の写真や季節感のある写真・人物写真などジャンルを問わず募集しています。
郵送・Eメール・携帯写メールのいずれかの方法で撮影した写真を送ってください。



便せんまたはメール本文に

- ①氏名 ②ペンネーム ③住所 ④電話番号 ⑤写真のタイトル
- ⑥写真の簡単な説明(50字以内)を明記してください。

※メールの場合、件名を「ほっとギャラリー」として写真を添付し、送信してください。

- ・写真はお返しできませんのでご了承ください。
- ・紙面の都合上、掲載できない場合もございますのでご了承ください。
- ・投稿の際にご記入いただきました個人情報につきましては、広報誌への掲載並びに広報に関する統計以外には使用いたしません。

宛先 郵送 〒514-0057 津市一色町211 JA津安芸 組織運営課
メール master@ja-tsuage.or.jp
右記QRコードをご利用いただくと、簡単にメールが作成できます。



JA津安芸 ホームページ
http://www.ja-tsuage.or.jp



JA津安芸 インスタグラム
@ja-tsuage



●発行/津安芸農業協同組合 〒514-0057 津市一色町211
●編集/組織運営課 TEL 059-229-3543 Eメール master@ja-tsuage.or.jp
●印刷/株式会社アイブレン

